

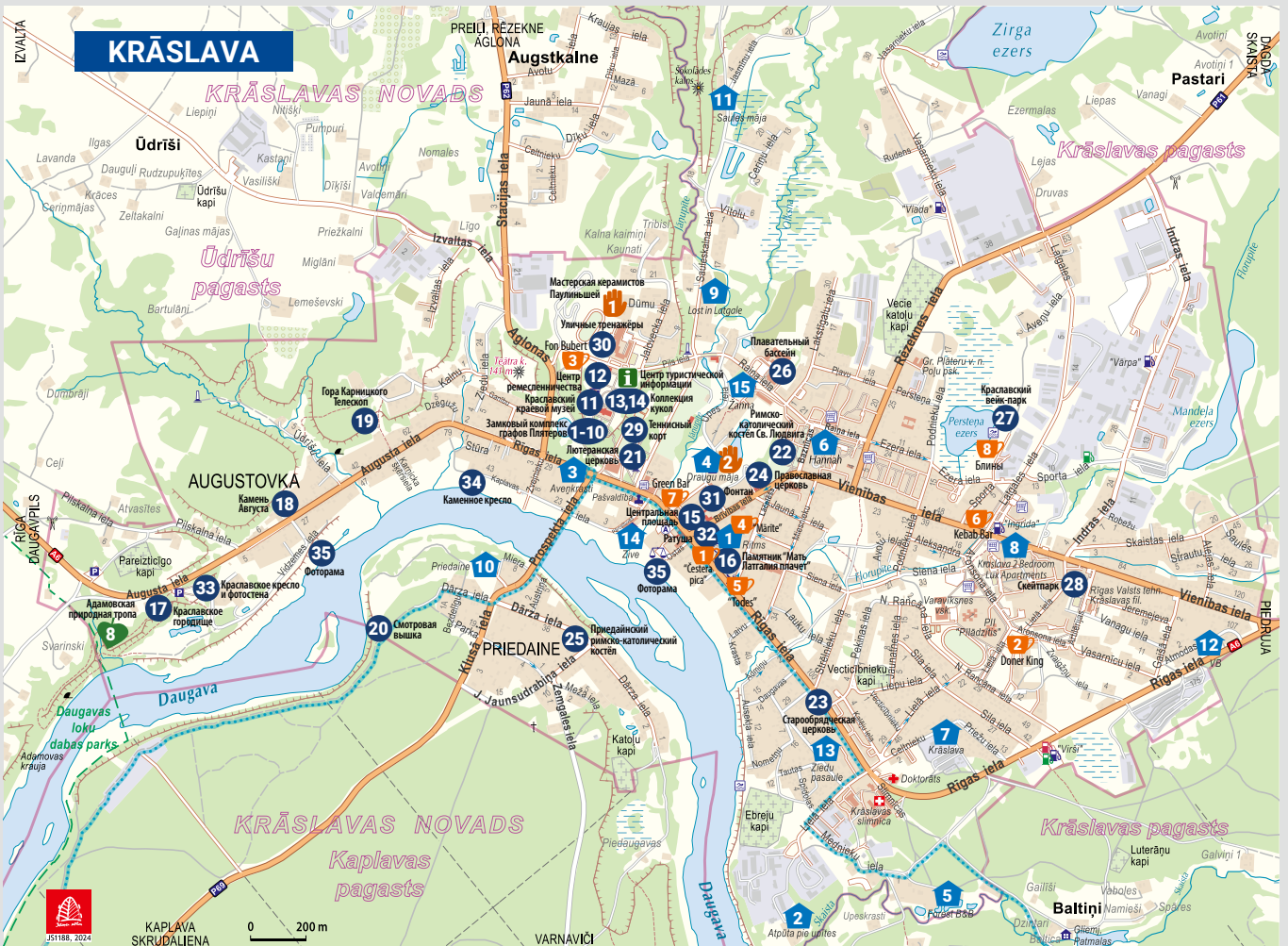


# КРАСЛАВСКИЙ КРАЙ



ТУРИСТИЧЕСКИЙ ПУТЕВОДИТЕЛЬ  
2025

[www.visitkraslava.com](http://www.visitkraslava.com)





Герб **Краславского края** утверждён в 2012 году. Его авторы – Силва Линарте и Андрис Пуданс. Герб Краславского края представляет собой геральдический щит, вертикально разделённый на две части. На левой стороне изображены пять золотых, чередующихся с чёрными, полос. На правой - золотой жезл епископа на красном фоне. История Краславы тесно связана с родом графов Брозль-Плятеров, поэтому из герба этого рода для герба Краславского края были заимствованы пять золотых полос на чёрном фоне, что значит пять лучей, которые проходят сквозь тьму и несут свет и надежду. Скипетр (жезл) – древнейший символ власти. В христианстве – атрибут пастыря, который нас никогда не бросит в беде и спасёт.



Герб **Краславы** утверждён в 1925 году. Герб Краславы – серебряная ладья на синем фоне с пятью вёслами – характеризует исторически сложившуюся ситуацию в городе, где пять вёсел символизируют пять основных национальностей, составляющих население Краславы: латышей, русских, белорусов, поляков и евреев, которые умели жить в согласии, принимая различия и находя общее. Каждый народ своей культурой обогащал другие, создавая характерную для этого края толерантность народов.



Герб **Дагды** утверждён в 1997 году. На гербе Дагды на золотом фоне изображён феникс, возрождающийся из пламени. Феникс – сказочная птица, по представлениям древних, в старости сжигавшая себя на костре, но потом возрождавшаяся из пепла молодой и обновлённой. Это символ бессмертия и вечного обновления. В левом верхнем углу герба имеется чёрный трилистник – символ христианства.

### Факты о Краславском крае:

**Количество жителей:** 19833 чел. (на 01.01.2024.), в том числе: в Краславе – 6854 человек, в Дагде – 1805 человек.

**Расположение территории:** юго-восток Латвии, в регионе планирования Латгалии.

**Площадь края:** 2 289 км<sup>2</sup>

**Административный центр:** город Краслава.

**Расстояние от Краславы до Риги:** около 265 км.

**Озёра:** **Дридзис** (Dīrdzis) – самое глубокое озеро в Балтии. **Сиверс** (Sīvers) – девятое по величине озеро в Латвии. **Эжезерс** (Ežezers) – обладает наибольшим числом островов. Озеро **Черток** (Velnezers) – самое загадочное озеро.

**Самые большие реки:** **Даугава** (Daugava), **Росица** (Rosica), **Нарута** (Narūta), **Индрица** (Indrica).

**Границы:** граничит с Аугшдаугавским, Прейльским, Лудзенским и Резекненским краями и Республикой Беларусь. Граница края образует часть внешней границы Европейского Союза.

Слышали ли вы прекраснейшую мелодию природы – когда щебетание птиц, стрекотание кузнечиков, кваканье лягушек и шелест ветра соединяются в единое целое?

Смотрели ли вы самое красивое кино о природе? В нём голубое небо и ярко-жёлтое солнце, сверкающее над чистыми водами озёр. По одному освещённому росой стеблю ползет паук, по-другому – трудолюбивый муравей. А над всем этим великолепием – шепот древней земли... Сквозь утренний туман человек так свободно перемещается в эту сказку, что, кажется, и не может быть иначе. Есть места, где можно посмотреть на марш муравьёв, послушать щебетание птиц и увидеть себя. Есть места, где можно снять маски и быть самим собой... Думаете, это невозможно? Найти такой уголок нетронутой природы не так-то просто, но всё же возможно... Известно ли вам, где находится такое место? Это место вы найдёте в Латгалии! Эта обширная территория до сих пор хранит в себе какое-то первозданное очарование. Просторы лугов и гладь озёр, прекрасные пейзажные парки и изгибы величавой реки Даугавы – всё это будто создано для того, чтобы человек смог обрести здесь себя, ощутить душевный покой.

Краславский край расположен на юго-востоке Латвии. Он приглашает Вас исследовать природу, познакомиться с многонациональной культурой и людьми, обратиться к двухвековой истории и оценить влияние, которое она оказала. Здесь первозданное дыхание природы переплетается с завесой тайн истории, современной архитектурой и технологиями. Это место, куда хочется возвращаться снова и снова...

Насладитесь выходными на берегу одного из многочисленных озёр, испытайте рыбацкое счастье, обновите силы в деревенской баньке, отдайтесь романтическим мечтам, наслаждайтесь красочными восходами и закатами, отправляйтесь на прогулку по утренней росе, открывайте вкусовые нюансы Латгальского кулинарного наследия, получите позитивные эмоции, спускаясь на плоту или лодке по Даугаве, и погрузитесь в мир творчества и искусства, создаваемый местными художниками, керамистами и ткачами.

## СОДЕРЖАНИЕ

Замок графов Плятеров .....	2
Краславский краевой музей .....	4
Краславский центр ремесленничества .....	6
Объекты для посещения в Краславе .....	8
Активный отдых в Краславе .....	10
Объекты окружающей среды в Краславе .....	11
Объекты для посещения в Дагде .....	12
Музеи, мемориальные и краеведческие залы, частные коллекции и центры Краславского края .....	14
Ремесленничество в Краславском крае .....	16
Карта Краславского края .....	18–19
Природные объекты в Краславском крае .....	20
Тропы в Краславском крае .....	22
Интересные хозяйства .....	24
Маркированные веломаршруты .....	26
Объекты активного отдыха в волостях Краславского края .....	27
Прокат оборудования для активного отдыха .....	28
Питание .....	29
Ночлеги в Краславском крае .....	30
Полезная информация .....	37





### 1 Замок графов Плятеров

Архитектурный памятник 18-го столетия. Центральное здание комплекса – замок графов Плятеров, строительство которого было начато в 1765 году по проекту архитектора А. Паракко и закончено в 1791 году. Изначально замок был построен в стиле барокко, но в конце 18-го и начале 19-го века был перестроен по канонам классицизма. По офортным примерам Джованни Батиста Пиранези внутренние стены замка были богато расписаны видами древнего Рима, иллюзорными узорами и фигуральными

композициями. С 1923 по 1972 год в замке графов Плятеров располагалась школа. Позже школу переместили в другое здание, замок опустел и со временем потерял свою привлекательность. В 80-х годах 20-го века была заменена крыша замка. С 2008 по 2011 год была произведена консервация фасада замка. В 2016 году были произведены работы по реновации фасада замка и созданы иллюзорные окна на первом этаже здания. Сейчас некогда шикарную резиденцию графов Плятеров можно осмотреть только снаружи.



### 3 Арка

Прогуливаясь по тропинкам парка, посетители имеют возможность окунуться в атмосферу старины и осмотреть сохранившиеся в восточной части замкового ансамбля оригинальные архитектурные элементы – каменную арку, фрагменты стены, ворота, созданные умелыми зодчими в 18 веке.

### 2 Внутренний двор замка

Заходя в комплекс с улицы Пилс через центральные ворота, открывается вид внутреннего двора замка с главным объектом – замком. Внутренний двор окружён хозяйственными постройками и парком. С правой стороны от центральных ворот находится бывшая конюшня (сейчас экспозиции музея), бывший дом прислуги (сейчас Краславский Исторический и художественный музей). С левой стороны от центральных ворот находится дом управляющего (сейчас центр туристической информации Краславского края), а рядом - амбар - дом садовника. В левом углу двора, рядом с замком, расположена смотровая площадка, с которой открываются живописные виды на город и Даугаву. Со всех сторон замковый комплекс окружает парк.

Во время реновации замкового комплекса дорожки двора были восстановлены в соответствии с исторической информацией. С 2015 года внутренний двор замка украшает карета.





#### 4 Грот

В ландшафтном парке Краславы, недалеко от замка, из валунов и известкового туфа Плятеры построили два грота, которые придали парку особую романтичность и мелан-

холию. Один из гротов с “подземным ходом” и сторожем замка – львом, хорошо сохранился и доступен жителям и туристам до сих пор. Грот построен приблизительно в 1843 году.



#### 5 Скульптурный ансамбль “Граф и графиня”

Дополняя замковый комплекс графов Плятеров соответствующими тематическими объектами, летом 2020 года возле грота были установлены две большие скульптуры графа и графини из искусственной травы, которые гармонично вписались в общий ландшафт замкового комплекса и стали одним из самых узнаваемых элементов замкового комплекса.



#### 7 Амбар - дом садовника

Точное время постройки здания дома садовника неизвестно, но красные кирпичи и каменные башенки указывают на то, что строительство происходило во второй половине 19-го века. По всей длине амбара, начиная с середины, проходил коридор, по обе стороны которого находились помещения для склада вещей и продуктов. Известно, что в одной из башен хранилась соль. На данный момент неизвестно, как будет использоваться здание в будущем. В начале 2017 года были произведены работы по замене крыши и реализован проект по консервации здания.



#### 6 Смотровая площадка

Смотровая площадка была создана в 2004 году на месте развалин бывшего грота и оранжереи, где в свое время графы Плятеры выращивали виноград, абрикосы, ананасы и другие теплолюбивые растения. Со смотровой площадки у замка открываются захватывающие виды города и “Излучин Даугавы”, которые включены в Латвийский национальный список всемирного наследия UNESCO.



#### 8 “Лесная тропа” для детей

Среди посетителей замкового комплекса графов Плятеров много детей. Чтобы посещение было более увлекательным для самых маленьких, в 2021 году за бывшим домом управляющего была открыта небольшая трасса, на которую свободно могут попасть дети до 12 лет.



#### 9 Парк и пруд замкового комплекса

У нового замка Плятеров, на склоне долины Даугавы, был создан ландшафтный парк размером более 22 га. Дендрологический состав парка весьма разнообразен и в наши дни: здесь произрастают около 70 различных видов деревьев и кустарников. Рядом с парком когда-то находился фазаний питомник. Первый парк в Краславе был разбит в 18 веке возле здания библиотеки. Этот парк в стиле барокко, как Царский сад в Риге, был так называемым публичным садом, то есть, доступным всем горожанам. Часть барочного парка под названием “Липовый сад” сохранилась до наших дней.

#### 10 Лестница

В конце 18 – начале 19 века во время реконструкции Краславского парка были проложены дорожки, открывающие террасы пригорка на различных уровнях. В двух местах их соединяли лестницы, расположенные так, чтобы с них открывался вид на освещённую солнцем Даугаву. В 2011 году во время первого этапа реконструкции парка была оборудована новая лестница, местонахождение которой приблизительно совпадает с первоначальной боковой лестницей.





### 11 Краславский краевой музей

Тел. +371 656 23586, Pils iela 8, Krāslava

[kraslavsmuzejs@kraslava.lv](mailto:kraslavsmuzejs@kraslava.lv)

Facebook: [Krāslavas novada muzejs](#);

[Krāslavas pils komplekss](#)

Краславский краевой музей находится в одном из зданий комплекса Краславского замка – бывшем доме прислуги по адресу ул. Пилс 8, и две экспозиции, две открытые коллекции и выставочный зал – в реставрированном здании конюшни, по адресу ул. Пилс 10.

В фондах музея хранятся более чем 26 500 экспонатов, в том числе большая коллекция документов, фотографий, предметов археологии, этнографии, ценные книги 18-го и

19-го века и большая коллекция работ разных художников.

Художественная коллекция музея насчитывает более 1000 произведений искусства разных художников: Павила Глаудана, Ванды Зевалде, Виталия Калвана, Язела Пигожня, Освальда Звейсалниека, Инты и Карла Добрау, Петера Постажа, Валды Межбарде, Леонида Баулиня, Валентина Злидниса, Дайги Лапсы, Надины Лаврецкой и других художников. В выставочном зале музея каждые два месяца представляется новая выставка произведений искусства. Выставки произведений краславских художников стали традицией. В музее можно ознакомиться с тематическими историческими выставками.



#### Экспозиция "Пять вёсел"

В музее можно ознакомиться с уникальной экспозицией "Пять вёсел", которая расположена в импровизированной 17-метровой лодке. На протяжении веков в Краславе и её окрестностях жили люди разных национальностей, которые научились жить вместе, принимая различия и находя общее, тем самым обогащая друг друга своей культурой, создавая особую толерантность народов. В 1925

году был утвержден герб города Краславы, на котором на голубом фоне изображена серебряная лодка с пятью веслами. Пять весел символизируют народности, жившие в то время в Краславе: латыши, поляки, русские, белорусы и евреи. Цель экспозиции "Пять весел" – проследить взаимодействие этих народностей на протяжении веков, с древних времен до наших дней.



#### Вход:

4,00 EUR – для взрослых

2,00 EUR – школьникам, студентам и пенсионерам

1,00 EUR – посещение одной выставки

4,00 EUR – семейный билет

(1 или 2 взрослых с

1–4 детьми до 18 лет)

Детям дошкольного возраста и людям с ограниченными возможностями – бесплатно.

#### Время работы:

**С 15 мая по 15 сентября:**

Вторник–суббота: 10.00 – 18.00

Воскресенье: 10.00 – 16.00

Понедельник: выходной

**С 16 сентября по 14 мая:**

Вторник–пятница: 10.00 – 17.00

Суббота: 10.00 – 15.00

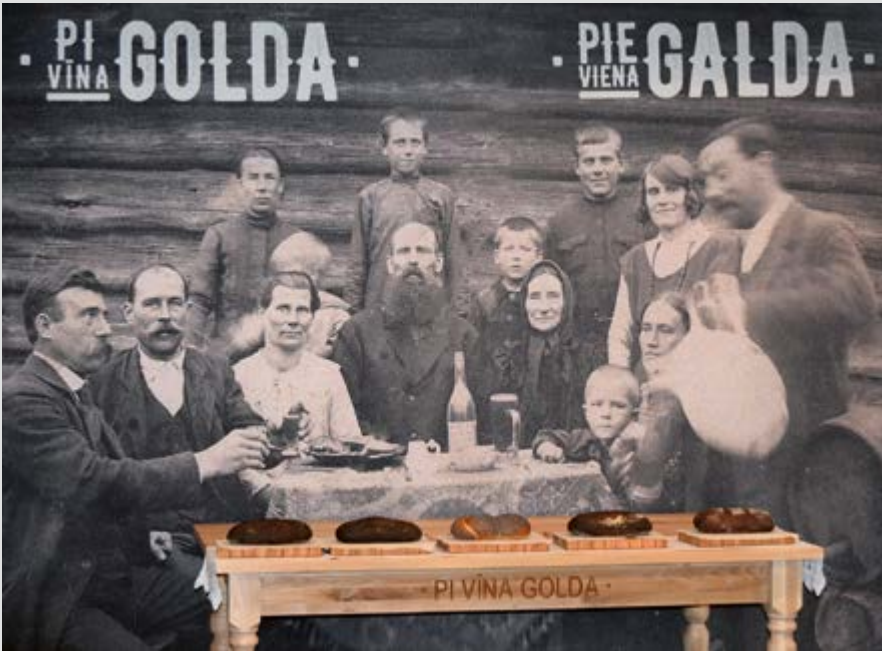
Воскресенье, понедельник – выходной



#### Интерьерная экспозиция "Кабинет нотариуса графа Плятера"

Экспозиция охватывает период истории Краславы с конца 19-го до начала 20-го столетия, когда в истории Краславы, которая почти 200 лет была связана с именем династии графов Плятеров, произошли существенные изменения, в результате которых Плятеры утратили прежнее величие и влияние в Латгалии и покинули Краславу.

Экспозиция представляет судьбы двух семей Краславы – Шарковских и Рабиновичей. Ощутить атмосферу того времени позволяют аутентичные предметы: рояль 19 века фирмы „H. Gentsch“, принадлежавший семье Шарковских, пуговицы с гербом графа Плятера от мундира управляющего, фарфоровая посуда завода Кузнецова, печать последней владелицы краславского замка графини Марии Стефании Анны Франциски Брозль Плятер, мебель 19 века и фотографии.



**Экспозиция "У одного стола"**  
 ("Pi vīna golda")

Экспозиция дает возможность познакомиться с традициями и кулинарным наследием народов, проживающих в Краславском крае. Люди многих национальностей на протяжении сотен лет называли Латгалию своим домом. Современная кухня народов, проживающих в Латгалии, сформировалась благодаря

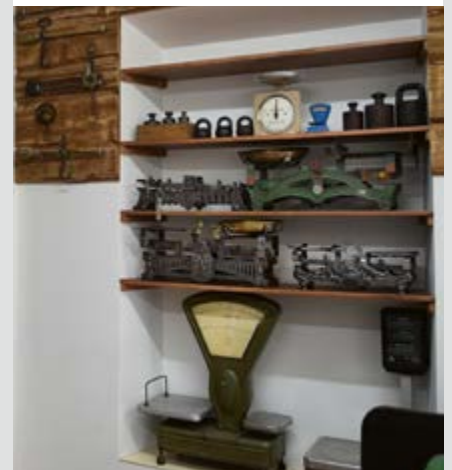
творческому преобразованию традиционных латгальских кулинарных обычаев и рецептов.

Благодаря отзывчивости хозяек Краславского края можно познакомиться с кулинарным наследием проживающих здесь народностей, которое сохранено и передается из поколения в поколение, обеспечивая сохранение рецептов для будущих поколений. Экспозиция охватывает период с начала 20 века до наших дней.



**Открытая коллекция**  
 "История старого дома"

Отражает разнообразие предметов быта и убранства жилого помещения в период с конца 19-го века до 70-х годов 20-го века. Это рассказ об образе жизни, традициях и культуре предыдущих поколений. В открытой коллекции посетители имеют возможность осмотреть 747 музейных предметов, и их количество планируется постепенно увеличивать. Предметы собраны в Краславском крае благодаря отзывчивости жителей края, желанию сотрудничать, сохранять и передавать исторические свидетельства будущим поколениям.



**Экспозиция "Мастерская художника Валентина Злидниса"**

Это рассказ о жизни и творчестве колоритного латгальского художника В. Злидниса. Здесь вы сможете почувствовать творческий дух художника, послушать завораживающие звуки музыки кокле, поближе познакомиться с творчеством художника, которое раскроет чарующий мир искусства и неповторимый почерк В.Злидниса. Анимация "Когда картины оживают... Настроения работ Валентина Злидниса" — нестандартный взгляд на творчество художника.



**Открытая коллекция**  
 "Наследие скульптора Ванды Зевальде"

В собрании Краславского музея представлены скульптуры и бюсты известных деятелей культуры, искусства и политики, крупномасштабная и малая скульптура, рисунки, наброски, а также множество документов, выставочных плакатов, каталоги, альбомы, фотографии, запечатлевшие жизнь и творчество В. Зевальде.

Всего в открытой коллекции доступно для осмотра 863 предметов, которые размещены на специально установленных открытых

полках и в крупноформатных ящиках, что обеспечивает условия для хранения и экспонирования произведений искусства, а также, бесспорно, улучшает доступность коллекции для посетителей.

В 2020 году открытая коллекция "Наследие скульптора Ванды Зевальде" получила ежегодную награду Общества музеев Латвии.



12



## Краславский центр ремесленничества

Адрес: **Pils iela 10, Krāslava**  
 Телефон: **+371 26348644**  
 Эл. почта: **amatniecibascentrs@kraslava.lv**



**EIB2**  
Eksporta un inovācijas balva 2021

**Eksportspējīgākais  
 jaunais tūrisma produkts**

Краславский центр ремесленничества начал свою деятельность в 2021 году. В центре работают семь ремесленных мастерских, где можно ознакомиться с древними профессиями, своими руками смастерить свистульку из глины, поработать в деревообрабатывающей мастерской, почувствовать сочетание пряжи и гаммы цвета в ткацкой мастерской, изготовить сувениры из стеклянной мозаики в мастерской по декору стекла, создать своими руками украшение из кожи, прослушать лекцию в мастерской ароматов, а также попробовать продукцию местных производителей в мастерской кулинарного наследия.

### Краславский центр ремесленничества предлагает:

- осмотр ремесленного центра (бесплатно);
- экскурсии с демонстрациями: в каждой мастерской примерно 30 минут;
- экскурсии с мастер-классами: в каждой мастерской примерно 1 час;
- возможность приобрести сувениры.

### В Краславском центре ремесленничества работают:



1



2



3



4



5



6



7



- 1** **Керамическая мастерская** с Ольгой и Валдисом Паулиньшамы. Мастерскую одновременно могут посетить до 40 человек. Посетители знакомятся с профессией и под руководством гончаров участвуют в изготовлении керамических сувениров.  
 Тел. +371 26869346
- 2** **Мастерская по деревообработке** с Айваром Анджаном. Мастерскую одновременно могут посетить до 20 человек. Посетители знакомятся с профессией и под руководством мастера по дереву участвуют в изготовлении сувенира из дерева.  
 Тел. +371 27062780
- 3** **Ткацкая мастерская** с Айной Губа. Мастерскую одновременно могут посетить до 12 человек. Посетители знакомятся с профессией и под руководством ткачихи учатся ткать, а также изготавливают сувенир из пряжи.  
 Тел. +371 29255396
- 4** **Мастерская витражных декоров** с Эльвирой Шкутане. Мастерскую одновременно могут посетить до 20 человек. Посетители знакомятся с профессией, работами, исполненными в технике Тиффани, и под руководством мастера создают сувенир из стеклянной мозаики.  
 Тел. +371 28368537, [www.kraslavasvitrazas.lv](http://www.kraslavasvitrazas.lv)

- 5** **Мастерская ароматов** с Мариной Беляевой. Мастерскую одновременно могут посетить до 20 человек. Посетители знакомятся с разнообразием ароматического сырья, применением благовоний, трав, масел и парфюмов.  
 Тел. +371 28104159
- 6** **Мастерская по изготовлению украшений из кожи** с Людмилой Морозовой. Мастерскую одновременно могут посетить до 9 человек. Посетители знакомятся с процессом создания кожаных украшений и сами осваивают основы мастерства, а также под руководством мастера создают изготавливают кожаное украшение.  
 Цена: 10 EUR/час одной персоне. Тел. +371 28284191
- 7** **Мастерская Латгальского кулинарного наследия** одновременно может принять до 40 человек. Посетители знакомятся и дегустируют кулинарное наследие Краславского края - продукцию местных производителей (домашние копчености, хлеб, огурцы, сыр, чай, кондитерские изделия).  
 Цена: для групп (не менее 10 человек) – 10 EUR/перс.  
 Тел. +371 26395176

Просьба  
 согласовывать  
 посещение заранее.

Цены: **Экскурсия с демонстрациями (~30 мин.)**

- семьям и индивидуальным посетителям (до 6 человек): по согласованию;
- группам (начиная с 7 человек): 2,50 EUR/с человека.

**Экскурсия с мастер-классом (~1 час)**

- семьям и индивидуальным посетителям (до 6 человек): по согласованию;
- группам (начиная с 7 человек): 5,00 EUR/с человека.





**13** Центр туристической информации Краславского края

Тел.: +371 656 22201, +371 29376090  
 Pils iela 2, Krāslava  
[tic@kraslava.lv](mailto:tic@kraslava.lv)  
[www.visitkraslava.com](http://www.visitkraslava.com)

Точное время постройки здания неизвестно; возможно, оно построено в период с 1820 по 1840 год. Вначале это была хозяйственная постройка длиной примерно 42 метра, построенная из глины и камней. В 2014 году была произведена реконструкция здания и в нём был открыт центр туристической информации Краславского края. На первом этаже здания находится также магазин сувениров и изделий ручной работы местных ремесленников, на втором этаже – небольшое помещение для проведения семинаров, а также игровая комната с авто симулятором и очками виртуальной реальности, а на третьем этаже здания находится частная коллекция фарфоровых кукол.



**14** Эксклюзивная коллекция фарфоровых кукол Ольги Грибуле

Тел.: +371 656 22201, +371 28293534  
 Pils iela 2, Krāslava  
[olga1876@inbox.lv](mailto:olga1876@inbox.lv)

На третьем этаже центра туристической информации Краславского края есть возможность осмотреть выставку фарфоровых кукол "Когда сбываются детские мечты". В эксклюзивной коллекции собраны куклы от многих всемирно известных художников (*Franklin Mint, Franklin Heirloom, Maryse Nicole, Ashton Dark, Alberon, Leonardo, Vanity Fair, Golden Keepsakes*). Всего в коллекции около 2000 кукол, высотой от 3 см до 1 метра. Выставку дополняют 26 старинных кукольных колясок ручной работы, 6 домиков для кукол. У кукол роскошные костюмы и красивые аксессуары.

Посетители имеют прекрасную возможность почувствовать себя в роли графа или графини, а также примерить костюмы различных сказочных персонажей и сфотографироваться в специальном кресле, используя различные аксессуары.

**Вход:** 4 EUR, детям с 7 до 14 лет – 2 EUR, детям до 7 лет – бесплатно



**Время работы центра туристической информации Краславского края, коллекции фарфоровых кукол и игровой комнаты::**

- **В летний сезон** (с 15 мая по 15 сентября): каждый день с 9.30 до 18.00.
- **Вне сезона** (с 16 сентября по 14 мая): в рабочие дни с 8.45 до 17.15; суббота: с 10.00 до 15.00, воскресенье: выходной.

**РАЗВЛЕЧЕНИЯ ДЛЯ МОЛОДОЖЁНОВ В ЗАМКОВОМ КОМПЛЕКСЕ. СДЕЛАЙТЕ ЭТОТ ДЕНЬ НЕЗАБЫВАЕМЫМ!**



**Развлечения для молодожёнов**

Тел. +371 25996510 (*Eduards Danovskis*)  
 Pils iela 8, Krāslava  
[eduardsdanovskis@inbox.lv](mailto:eduardsdanovskis@inbox.lv)

В замковом комплексе графов Плятеров для вашего свадебного развлечения предлагаются праздничные сюрпризы и остроумные представления. Вас встретит сам граф Плятер, если пригласите его заранее!

**Краславский центр ремесленничества**

Тел. +371 26348644,  
 Pils iela 10, Krāslava  
[amatniecibascentrs@kraslava.lv](mailto:amatniecibascentrs@kraslava.lv)



Мастера центра приглашают окунуться в творчество молодую пару и их гостей.

- **В керамической мастерской** (+371 26869346) молодожены могут изготовить свою первую вазу из глины с инициалами или оттиском кольца. Гости могут украсить вазу добрыми пожеланиями для новой семьи.

- **В мастерской по деревообработке** (+371 27062780) молодожены могут создать индивидуальный деревянный сосуд, который гости украсят своими пожеланиями; изготовление именных деревянных сердечек, декорирование их с помощью выжигательных устройств.

- **В мастерской ароматов** (+371 28104159) молодожены и их гости смогут окунуться в мир разных ароматов, слушая интересные истории и наслаждаясь разными ароматами.

- Во дворе ремесленного центра находится объект окружающей среды – **дерево Аустры**, на которое молодожены могут повесить стилизованные стеклянные листочки с выгравированными инициалами.

В программу свадебного дня можно включить все предложения центра ремесленничества или выбрать только одно мероприятие.



### 15 Краславская центральная площадь

18. novembra laukums, Krāslava

Памятник градостроительства государственного значения. Площадь была создана в 18-м столетии. В то время главными зданиями на ней были ратуша, построенная в 1752 году, и аптека, которая была открыта в этом здании в 1810 году и работает по сей день. Площадь окружали одноэтажные и полутораэтажные деревянные и каменные строения с хозяйственными постройками. Это были главным образом жилые дома торговцев и ремесленников, заезжий двор с конюшней и лавками. В восточной части площади располагалось главное здание – ратуша. Это было двухэтажное строение, на первом этаже которого находилась таможня, помещения для взвешивания и обмера, а позже – магазины. Через площадь вела главная магистраль – почтовая дорога из Риги в Москву. Также на центральной площади находился Дом Латышского общества, который был открыт в 1923 году. В 1990 году центральная площадь была названа площадью 18 ноября. В настоящее время жителей и гостей города на площади радует фонтан, выполненный в форме герба Краславы, и примыкающая к ней пешеходная улочка Mazā Tīgus, превращающаяся вечерами в сказочно освещённую аллею. На стене бывшего кинотеатра, расположенного на центральной площади со стороны улицы Rīgas, размещены широкоформатные фотографии старинной Краславы – работа Краславского фотоклуба “Zībsnis”.



### 19 Гора Карницкого, камень Аустриня и телескоп

Augusta iela (за домом № 28), Krāslava

Гора Карницкого является красивым местом, с которым связана романтическая легенда о большой любви. События происходили в 1838 году. Легенда гласит, что молодой польский офицер Иосиф Карницкий влюбился в прекрасную дочь графа Плятера Эмилию. Но офицер был беден, и граф воспротивился их браку. В отчаянии они решили свести счеты с жизнью. Они условились, что девушка ночью в окне замка зажжёт свечу и выбросится из окна, а Иосиф в этот момент застрелится. Однако дочь графа заметила, и служанка в последний момент остановила её. Иосиф же, увидев свет свечи, выстрелил себе в сердце. Его похоронили на месте самоубийства, а на памятнике, увенчанном чугунным крестом, высекли надпись: “Не судите, да не судимы будете”. На следующее утро после похорон люди заметили, что из подножия горы, на вершине которой застрелился несчастный, начал бить источник. До сегодняшнего дня в народе этот источник называют **источником Любви**. Неподдалёку от памятника Карницкому находится **камень Аустриня**. Живший в Латгалии латышский писатель Антонс Аустриньш в 1909 году возле этого внушительных размеров камня создавал свои произведения. В 2020 году на вершине горы был установлен **телескоп**, который в настоящее время позволяет насладиться прекрасным видом на излучины Даугавы и архитектуру Краславы в десятикратном увеличении.



### 16 Памятник “Мать Латгалия плачет”

Rīgas iela (рядом с домом № 52), Krāslava

Памятник посвящен памяти жертв коммунистического и нацистского режимов в Краславском и Дагдском краях. Скульпторы – даугавпилчане Индулис и Иво Фолкмань. Памятник установлен по инициативе Краславского отделения политически репрессированных при поддержке Латвийского фонда.



### 17 Краславское городище, смотровая площадка, Краславское кресло

Augusta iela 3a, Krāslava

При въезде в Краславу со стороны Даугавпилса гостей ожидает Краславское городище. Оно издавна находилось на краю древней долины Даугавы между двумя глубокими оврагами. Высота горы достигает 40 м. В конце 50-х годов 20-го века археологически неисследованное городище было уничтожено при строительстве нового шоссе Рига – Краслава. Сейчас смотровая площадка городища является излюбленным местом для прогулок и отдыха краславчан и гостей города.



### 20 Смотровая вышка в Приедаине

Miera iela 15, Priedaine, Krāslava

Приедайнская смотровая вышка – одна из самых высоких деревянных смотровых вышек в Латвии. Она была построена в 2007 году, и уже более 15 лет радует своих посетителей прекрасными видами Краславы и Даугавы, которые открываются с 32-метровой высоты.



### 18 Камень Августа

Augusta iela 12, Krāslava

Камень, на котором выбит родовой герб графов Брозль-Плятеров и дата: “1729”. Предание гласит, что когда-то в этом месте был большой лес, в котором охотился король Польши Август II. У камня король остановился, чтобы поесть, и в честь этого события на камне высекли год – “1729”, а сам камень вплоть до сегодняшнего дня называют камнем Августа.



**21** Краславская лютеранская церковь

Тел. +371 26173083  
Grāfu Plāteru iela 2, Krāslava

Памятник архитектуры государственного значения. Находится в парке графов Плятеров. Строительство церкви было начато в 1935 году, и она была освящена в 1938 году. Среди тех, кто пожертвовал деньги на строительство был тогдашний президент государства Карлис Улманис (в размере 4000 латов), который также участвовал в церемонии освящения церкви 30 октября. Церковь действовала до 1944 года. С 1984 по 1996 год здесь располагался выставочный зал Краславского Исторического и художественного музея. В 1996 году церковь возвратили приходу. В октябре 2021 года была восстановлена церковная башня. Богослужения проходят в первое и третье воскресенье месяца.

*Просьба согласовывать посещение заранее.*



**22** Краславский римско-католический костёл Св. Людвига

Тел. +371 656 23939, Baznīcas iela 2A, Krāslava

Ярчайший пример архитектуры барокко Латгалии. Памятник архитектуры государственного значения. Костёл строился с 1755 по 1767 год по проекту итальянского архитектора Антонио Паракка. В алтарной части костела размещена фреска итальянского художника Филиппо Кастальди „Святой Людвиг отправляется в крестовый поход”. Нужно особо выделить реликвию в виде мощей Святого Доната, привлекающую множество паломников, благодаря чему Краслава считается вторым по величине (после Аглоны) местом паломничества в Латгалии. С 1757 по 1844 год при костёле действовала **Краславская духовная семинария – первое высшее учебное заведение в Латвии.**

*Экскурсии необходимо бронировать заранее!*



**23** Краславская старообрядческая церковь пристанища Св. Богоматери

Тел. +371 22323536, Rīgas iela 135, Krāslava

Более трех столетий на территории Латгалии живут русские старообрядцы. По преданиям, в 18 веке одна из старообрядческих моленных находилась на берегу Даугавы, на улице Ратужас. Официально приход зарегистрирован в 1850 году. В 1859 году один местный торговец передал свои хозяйственные постройки приходу, чтобы после перестройки в одной из них можно было открыть моленную. Моленная была освящена в честь пристанища Божьей матери. 7 декабря 2002 года в моленной возник пожар, который сильно повредил как само здание, так и ценные иконы. В августе 2003 года на месте сгоревшей церкви началось строительство новой моленной. 26 октября 2008 года состоялось освящение новой церкви.

*Просьба согласовывать посещение заранее.*



**24** Православная церковь Александра Невского

Тел. +371 26783660, Brīvības iela 30, Krāslava

Первая православная церковь была освящена в 1840 году в честь Святого Георгия. Она находилась на Торговой площади, но в 1878 году была снесена. Строительство новой церкви на месте нынешней краевой думы (по ул. Ригас 51) было завершено в 1859 году, но во время Второй мировой войны эта церковь сгорела. В 1864 году монастырь, построенный в 1789 году на пожертвование Августы Плятер, закрыли, а здание (по ул. Бривибас 28) передали в управление русской армии. В 1865 году здесь обустроили православную церковь Святого князя Александра Невского. В 1893 году здание стало собственностью православной церкви. В годы советской власти церковь работала до начала 1970 года. В 1989 году церковь была передана в собственность прихода. В 2013 году на церкви заменили крышу и установили новый купол. В 2016 году произведён ремонт фасада церкви. В 2017 году старые окна и двери были заменены на новые, также были произведены внутренние ремонтные работы и отреставрирован иконостас.

*Просьба согласовывать посещение заранее.*



**25** Придайнский римско-католический костёл Св. Бригиты и Св. Катрины

Тел. +371 29498216  
Dārza iela 30, Priedaine, Krāslava

Это самый молодой храм Краславского края. Он был построен в 2001 году. В костёле красивые витражи и интересный деревянный интерьер.

*Просьба согласовывать посещение заранее.*



## 26 Краславский плавательный бассейн

Тел. +371 62904553, *Raiņa iela 25, Krāslava*  
[baseins@kraslava.lv](mailto:baseins@kraslava.lv)

Facebook lapa: *Krāslavas peldbaseins*

Краславский бассейн был открыт летом 2017 года. Бассейн предназначен как для плавания, так и для релаксации после напряжённого рабочего дня.

**В большом бассейне** находятся четыре дорожки длиной 25 метров. Бассейн оборудован противотоком и водным каскадом. Глубина бассейна: 1,30–2,10 м.

**Малый бассейн** (4 x 6 м) предназначен для детей до 11 лет и всех тех, кто не умеет плавать. Глубина: 0,96 м. Оборудован небольшой водной горкой, предназначенной для детей, рост которых не превышает 1,40 м.

Размер джакузи: 2,2 м, глубина – 0,89 м.

Также в бассейне есть **SPA зона**, в которой работает **сауна** (сухая, без веников, температура 70–90 °C), **паровая баня** (температура 45–47 °C) и **ледяная комната**, в которой ку-

сочки льда приятно охладят после посещения сауны или паровой бани.

Детям до 11 лет (включительно) бассейн и спа-зону можно посещать только в сопровождении взрослых. Последнее время для посещения бассейна – 1 час 30 мин. до его закрытия.

В бассейне находится специальное **помещение для игры в сквош**. Это игра для тех, кому нравится активный образ жизни, так как физическая нагрузка при игре в сквош в 2–3 раза больше, чем при игре в большой теннис. Дополнительно в помещении для сквоша можно играть в **настольный теннис** и заниматься **фитнесом**. Помещение оборудовано **системами TRX** для восьми человек.



## 27 Краславский вейк-парк

Тел. +371 20056782

*Persteņa ezerā (рядом с улицей Спорта), Krāslava*

Краславский вейк-парк находится в Краславе, на берегу озера Перстень.

Вейк-парк предлагает прекрасно провести время с друзьями и семьёй. Здесь рады как новичкам, так и опытным спортсменам.

Предложение вейк-парка включает в себя:

- трассу для вейкборда длиной 200 м с двумя трамплинами и одной горкой длиной 20 м;
- аренду инвентаря, в т.ч. гидрокостюмы (размеры от XS до XXL), вейкборды с креплениями (размеры от 34 EU до 48 EU), защитное снаряжение (шлемы, жилеты);
- водяной пузырь на 1–2 человек;
- гриль-зону.

Вейк-парк предлагает возможность тренировать детей (оборудование доступно, начиная с размера стопы 34). Во время обучения с детьми занимаются два инструктора.



На озере также установлены надувные водные аттракционы.

**Время работы в будние дни:** 13.00–21.00, **в выходные:** 12.00–21.00 (желательно по предварительной записи). Прибытие обязательно за 15 минут до согласованного времени. Возможно посещение вейк-парка в другое время по предварительной записи.



## 28 Краславский скейтпарк

*Artilērijas iela 3, Krāslava*

Многофункциональная скейт-площадка открыта в 2019 году. Скейтпарк имеет инновационное покрытие, которое является более долговечным и безопасным. Площадка предназначена для катания на скейтбордах, роликовых коньках, велосипедах BMX и MTB, а также на скутерах. Рядом со скейтпарком есть небольшая трасса "Velozinis".



## 29 Теннисный корт

Тел. +371 26315259, *Замковый комплекс графов Плятеров (рядом со стадионом), Krāslava*

[abramaleks@inbox.lv](mailto:abramaleks@inbox.lv)

Для активного отдыха жителей и гостей Краславы предлагается теннисный корт, прокат инвентаря, услуги тренера и партнёра по спаррингу. Просьба согласовывать посещение заранее.



## 30 Уличные тренажёры

*Pils iela 5, Krāslava*

В результате реализации проекта общества SPORTISTS рядом с замковым комплексом и Краславской основной школой установлены пять разных уличных тренажёров: для укрепления и растяжки ног, для развития мускулатуры. Они предназначены для людей любого возраста с соответствующей физической подготовкой. Работая с уличными тренажёрами, каждый может самостоятельно регулировать нагрузку для своего организма. Тренажёры доступны любому желающему круглосуточно.



## Сергей Шульга, инструктор по подводному нырянию #7705

Тел. +371 22338032, *Studentu iela 5, Krāslava*  
[artprofs@inbox.lv](mailto:artprofs@inbox.lv)

По предварительному согласованию предлагается подводное ныряние на озере Дридзис (возле Саулескалнса) и на других озерах Латгалии – для начинающих и для профессионалов в сопровождении инструктора. Организация подводной охоты на лицензированных озерах Латгалии. Организация подводного ныряния в Балтийском море. Обучение подводному нырянию по системам PADI, NDL, IANTD.

Просьба согласовывать посещение заранее.



**31** Фонтан “Лодка с пятью вёслами”

18. Novembra laukums, Krāslava

Фонтан был открыт в июле 2010 года и представляет собой символ города – лодку с пятью веслами. Каждое весло символизирует одну из национальностей, издревле проживающих на территории Краславы – латышей, русских, белорусов, евреев и поляков.



**32** Краславская ратуша

Rīgas iela (возле дома №54), Krāslava

Когда-то центральную площадь Краславы украшало первое монументальное здание в Краславе – ратуша.

В начале 19 века ратуша, как и большинство краславских построек, пострадала от пожара, в результате которого башня и второй этаж здания были снесены, а первый этаж использовался как дом культуры, позже – как спортивная школа. Подвалы здания были засыпаны после Второй мировой войны. В 2016 году здание снесли.

Функциональный объект “Ратуша” создан летом 2021 года художниками Майритой и Иво Фолкманами по эскизу К. Ремерса.



**33** Краславское кресло и фотостена “Копатели Даугавы”

Augusta iela 3a, Krāslava

В месте, где открывается превосходный вид на красоты Краславы – на Адамовской смотровой площадке – установлен объект окружающей среды: **Краславское кресло**. Почему именно кресло? Ответ на этот вопрос связан с названием города Краслава. Один из вариантов происхождения названия города повествует о том, что оно произошло от лат-



гальского слова “krāsls” (в переводе – “кресло”) – в связи с тем, что Даугава у Краславы имеет несколько излучин, формой напоминающих стул. Это подтверждается и рассказами о том, что раньше, когда Даугава была торговой артерией, многие плоты у Краславы садились на мель.

**Фотостена** установлена в 2020 году и изображает пятерых героев литературного произведения “Сказка о том, как звери копают Даугаву”: зайца, лису, крота, барсука и медведя.



**34** Каменное кресло у Даугавы

Kaplavas iela (на берегу Даугавы), Krāslava

В 2017 году предприниматель из Резекне Артур Зейля при посредничестве и поддержке семьи художников Фолкманисов подарил городу необычный камень. Часть камня отсутствовала, надлом делал его похожим на кресло, поэтому объект казался подходящим для Краславы, ведь его формы соответствовали одной из легенд о происхождении названия города.

На камне Иво Фолкманис выгравировал надпись “Даугава” и силуэт железного плота. Если смотреть с определённого ракурса, кажется, что плот плывет по Даугаве.



**35** Фоторамы в Краславе

В Краславе, на улицах Остас и Видземес, все желающие могут ознакомиться с двумя необычными объектами дизайна. Это изготовленные в стилистике краславского деревянного кружева фоторамы. Главная идея объектов – визуально акцентировать уникальную красоту природного парка “Augšdaugava” и сделать более ярким и привлекательным город Краславу. Создание и установка новых объектов – это инициатива фотоклуба “Tībsnis”.





### 1 Исторический центр города Дагда

Тел. +371 25727379, Skolas iela, Dagda

В исторический центр Дагды входят здания из красного кирпича или, как их ещё называют, "дома евреев-торговцев", пункт туристической информации, памятники, здание бывшего кинотеатра "Комсомолец", историческое изображение в виде граффити.

В 1847 году 68% жителей Дагды были евреи. В Дагде было 77 еврейских домов и три синагоги. В наше время сохранившиеся с тех времён здания находятся в ведении местного самоуправления, во многих из них и сегодня работают магазины.



### 2 Памятник "Скорбящая мать"

Rēzeknes iela 2a, Dagda

В центре города Дагда внимание притягивает памятник "Скорбящая мать". Скульптура установлена в 1996 году и посвящена памяти жертв коммунистического террора. Автор – скульптор Алвина Вейнбах (*Alvīne Veinbaha*; 02.09.1923.–04.02.2011.), родилась в Зирни, неподалёку от Салдуса.



### 3 Дагдский Римско-католический костёл Святой Троицы

Тел. +371 25727379

декан Павел Одиньш (+371 29583026)

Alejas iela 2, Dagda

Дагдский Римско-католический костёл – архитектурный памятник государственного значения. Костёл построен дворянином Яном Августом Хильзеном (1702–1767) в 1741 году в стиле коринфского барокко. В костеле находятся 6 алтарей, в том числе три роскошных каменных алтаря с карнизами и пилястрами. Над большим алтарем две иконы: в честь Святой Троицы и Святой Девы Марии. В церкви есть баптистерий из гипсовых фигур.

Под подземными сводами церкви похоронены члены рода Хильзен: сам Я. А. Хильзен, его сын Юстиниан (кавалер Мальтийского ордена (ионитов) и внук Идзи, а также знатные дагдские и каунатские иезуиты Михаил Рот (1721–1785) и Колумбиан Пфайфер (1747–1798). 11-го числа каждого месяца в 11.00 в костёле проходит св. Месса за больных, молясь о здравии души и тела. Освящение воды, соли и лекарств.



### 4 Дагдский краеведческий выставочный зал "PATRIA"

Тел. +371 22038750, Lāčplēša iela 1a, Dagda

[aivars.arnicans@inbox.lv](mailto:aivars.arnicans@inbox.lv)

Дагдское краеведческое общество "Patria" во главе с Айваром Арницаном организовало в городе Дагдский исторический музей.

Историческая экспозиция, размещённая в доме общины Дагдского Римско-католического костела, состоит из шести выставочных залов. В каждом из залов можно найти немало интересных экспонатов, повествующих об истории Дагдского края. Музей стал визитной карточкой города Дагда.

График работы: по предварительному заказу.



**5** Парк Дагдского поместья с пещерой

Тел. +371 25727379

*Parka iela un JIC "Parka rozēs", Dagda*

Четырёхсотлетний парк Дагдского поместья – это единственное, что осталось от созданного в 17 веке Дагдского поместья. Излюбленное место жителей Дагды для прогулок. В центре парка есть холм, на котором в наше время установили эстраду. Здесь каждый год отмечают Лиго, праздник дня Анны и другие мероприятия.

На территории парка Дагдского поместья находится также небольшая пещера. В отличие от других латвийских пещер, которые формировались из песчаника или высушенного доломита, Дагдская пещера считается природным феноменом, потому что она образовалась из гранита и гальки. Пещера является охраняемым геологическим и геоморфологическим природным памятником. Доступ к ней открыт через территорию центра Инициативы Дагдской молодежи.



**6** Дагдское городище

Тел. +371 25727379, *Purplī, Dagdas pagasts*

Дагдское городище – это археологический памятник государственного значения, благоустроенное место для прогулок и отдыха. Высота холма примерно 20 метров.



**7** Лубанское городище

Тел. +371 25727379, *Daugavpils iela, Dagda*

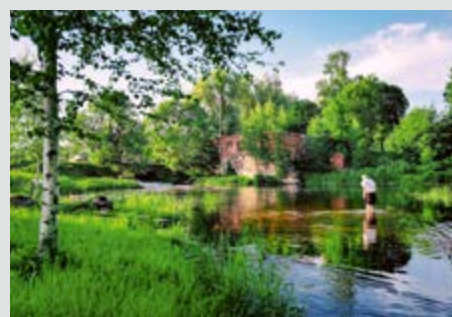
Лубанское городище располагается у западной границы города Дагды, по левой стороне шоссе Дагды–Краслава. У подножия горы находится озеро Лубоньш. На вершине горы расположено благоустроенное место для прогулок и отдыха. Также есть смотровая площадка, с которой открывается великолепный вид на Дагду и её окрестности. Это место окутано легендами. Приблизительная высота – около 30 м.



**8** Историческая настенная роспись

*Asūnes ielā 2 (внутри двора), Dagda*

Историческое изображение создано, основываясь на сохранившуюся старинную фотографию, сделанную в 30-х годах 20-го века. Идея создать роспись принадлежит краеведческому обществу "Patria". Руководитель этой организации получил фотографию в качестве подарка от внука дворянина Киборта Ришарда Лабановского, жившего в 30-х годах прошлого века. Житель и художник Дагды Ян Бартеквич в течение недели превратил 8 x 11 см фотографию в целую картину размером в 18 квадратных метров.



**10** Дагдская мельница

*Rēzeknes iela, Dagda*

(GPS: 56.095341, 27.545297)

Дагдская мельница, также называемая мельницей Янова, принадлежала дворянской семье Кибортов с Вецдоме. В мельнице не только мололи зерно, но также чесали и пряли шерсть. Дагдская мельница интенсивно работала до Второй мировой войны. В советское время здание мельницы обновили, перестроили и в нем открыли Дагдский швейный цех. В наше время, к сожалению, от мельницы сохранились только руины, а также мельничный пруд с максимальной глубиной 3 метра.



**9** Writera Kvāra граффити "Dagda"

*Alejas iela 29, во дворе Дагдского центра культуры*

Художественный объект граффити появился во время мероприятия, посвященного хип-хоп культуре. Художник, автор граффити, Writeris Kvārs разрисовал стену хозяйственного здания Дагдского культурного центра.

Краславский краевой музей (информация на 4 странице).

Эксклюзивная выставка фарфоровых кукол Ольги Грибуле (информация на 7 странице).

Дагдский краеведческий выставочный зал PATRIA (информация на 12 странице).



### 1 Музей "Андрупенский сельский двор"

Тел. +371 26458876

Skolas iela 5, Andrupene, Andrupenes pagasts  
laukuseta@inbox.lv



Музей – это комплекс строений начала 20-го века. Здесь можно осмотреть деревенский дом, построенный 100 лет назад, амбар, баню "по-чёрному", кузницу, различные рабочие инструменты и предметы быта. Музей является участником сети Латгальского кулинарного наследия. По предварительной заявке можно отведать "чудеса" кулинарного наследия Латгалии – клёцки, кугели, кашу, которую в Андрупене называют "рапсакс ар сумусу", асушки, сыр, масло с чесноком и травами, травяной чай, шмаковку.

После сытного обеда можно прогуляться по Андрупенской болотной тропе с опьяняющим запахом клюквы и пением птиц. Каждый год в музее проходит церемония розжига и открытия гончарной печи, которую могут посетить все желающие.

**Предложение музея:**

- осмотр выставки,
- дегустация кулинарного наследия Латгалии,
- музыкальные выступления,
- прием свадебных гостей,
- залы для семинаров и торжеств,
- мастер-классы: керамика, кулинария.



### 2 Музей счастья

Тел. +371 20266514, Sporta iela 2, Indra  
laime.indra@kraslava.lv

В подарок к 100-летию юбилею Латвии в Индре открыт Музей счастья. Интерактивная экспозиция приглашает каждого действовать, чувствовать, думать, смотреть в будущее, а не в прошлое. Задача музея не ответить на вопрос "Что такое счастье?", а вызывать в людях позитивные эмоции для того, чтобы они могли наслаждаться впечатлениями, творить, вдохновляться и искать свой ответ на этот вопрос.

Индра привлекает всё больше и больше путешественников, поэтому гости Индры будут удивлены – в Музее счастья открыта комната индрских ремесленников. Здесь каждый сможет познакомиться с изделиями местных мастеров и приобрести уникальные сувениры.

Музей счастья разработал для посетителей музея новую программу "Посудный шкаф моей бабушки", расположенную по адресу, улица Краславас, 3, Индра. Во время экскурсии посетители познакомятся с уникальной коллекцией рижской фарфоровой посуды – более 1000 предметов.

Заведующая музеем расскажет об истории рижского фарфора, популярных сервизах, фабричной керамике, истории приобретения



коллекционных экспонатов. Также будет предложено практическое занятие – у гостей будет возможность выбрать понравившийся чайник и, используя предложенные травы (около 20 сортов), приготовить чай, который улучшит ощущение счастья и здоровья. В конце программы – дегустация заваренного чая. Продолжительность программы: примерно 1 час.

Перед посещением Музея счастья и комнаты индрских ремесленников, необходимо связаться с руководителем музея Илоной Кангизер по телефону +371 20266514.



### 3 Пиедруйский волостной музей

Тел. +371 28703566

Piedruja, Piedrujas pagasts  
niva02@inbox.lv

Волостной музей открыт в апреле 2013 года. Музей насчитывает четыре выставочных зала, в которых можно ознакомиться с сельскохозяйственной техникой и предметами быта, отражающими жизнь и быт местного населения различных исторических периодов. Также в музее можно посмотреть фрагменты исторических карт – начиная с 15 века и до наших дней. Посетители могут ознакомиться с тематическими фотовыставками.

Перед посещением музея просьба связаться по номеру телефона +371 28703566.







**4 Мемориальная комната Марии Анджане**

Тел. +371 26162945

Šķaunes Tautas nams, Šķaune

Со Шкяуне связана жизнь и литературная деятельность поэтессы Марии Анджане. В волостной библиотеке можно рассмотреть литературные работы автора, написанные рукой поэтессы, манускрипты и мемориальные предметы.

**Время работы:** по предварительному заказу.



**5 Мемориальная комната Константина Раудиве**

Тел. +371 26054762

Dārza iela 1, Asūne

[bibi.asune@kraslava.lv](mailto:bibi.asune@kraslava.lv)

Константин Раудиве был писателем, философом и парапсихологом. Он был мужем писательницы Зенты Маурини. В мемориальной комнате К. Раудиве можно познакомиться с его противоречивой личностью и наследием, которое он оставил после себя, что подтверждает его очень значимое место в истории латвийской культуры.

**Время работы:** по предварительному заказу.



**7 Мемориальная комната Яниса Яунсудрабиня**

Тел. +371 29320529

Kaplavas iela 3, Kaplava

[kaplavas\\_biblio@inbox.lv](mailto:kaplavas_biblio@inbox.lv)

Янис Яунсудрабиньш (1877–1962) – латышский писатель, художник, книжный иллюстратор и один из первых латышских искусствоведов. В течение двух лет жизнь и творчество писателя проходили в Каплаве, где пережитое отразилось в его романе "Augšzemnieki". В Каплаве создана мемориальная комната писателя, рядом со зданием установлен памятный камень.



**6 Центр образования среды Яундомского поместья**

Тел. +371 25709610

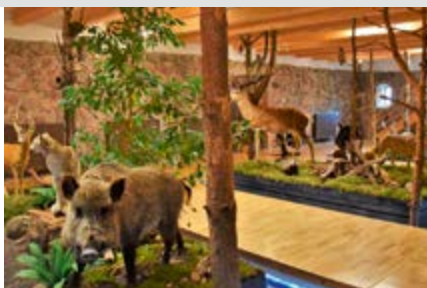
Jaundome, Ezernieku pagasts

[jaundome@inbox.lv](mailto:jaundome@inbox.lv)

Построенная в начале 19 века усадьба Яундоме находится на территории Национального парка Разна, в Яундоме, Эзерниекской волости. В отреставрированном амбарном здании с каменными стенами созданы Центр образования среды и выставочный зал Яундомского поместья.

Центр образования среды Яундомского поместья предлагает:

- познакомиться с одной из самых больших коллекций муляжей пресноводных рыб и изучить разнообразие водных птиц в Латгалии, также можно рассмотреть другие



экспонаты, связанные с ролью рыболовства и охоты в жизни человека;

- посетить территорию **Яундомского поместья и природную тропу**, которые познакомят с интереснейшими историческими свидетельствами времён поместья и позволят насладиться разнообразием латгальской природы. Яундомская природная тропа ведет до озера Эжзэрс – самого богатого островами озера в Прибалтике;
- насладиться вкусной едой яундомских хозяек (по заказу заранее);
- аренду помещений для организации конференций и праздничных мероприятий.

**Время работы:** по предварительному заказу.



**8 Калниешская мемориальная комната**

Тел. +371 656 22464, Kalnieši, Kalniešu pagasts

[marijadilba@inbox.lv](mailto:marijadilba@inbox.lv)

В музее размещены материалы об истории Калниешской волости – с момента её образования до наших дней. Отдельное место в музейной комнате отведено образованию. Тему образования освещает фотоэкспозиция "Учителя и ученики Калниешской школы", в которой представлены крупноформатные фотографии времён 2006–2016 гг. В экспозиции "Находки, которые хранила земля Калниешской волости" представлены предметы, найденные при раскопках – монеты, кольца, медальоны, старинные пуговицы и крестики, украшения для одежды, и другие. Примечательно, что в музейной комнате представлены не только свидетельства старины, но и материалы современности. Выставка "Умелые руки" состоит из работ, выполненных учениками на уроках домоводства. А в фотоэкспозиции "Старательные крестьяне Калниешской волости" можно увидеть земледельцев и животноводов, трудящихся на своей земле в наши дни.

Перед посещением просьба связаться по номеру телефона +371 656 22464.



Краславский центр ремесленничества (см. информацию на 6 странице).



### 2 Мастерская керамистов Паулиньшей

Тел. +371 29128695  
[valdispaulins@inbox.lv](mailto:valdispaulins@inbox.lv)

Доброежелательность и поистине латгальский дух этих людей очаруют каждого! В рассказах керамистов умело переплетаются ознакомление с традициями и современные шутки. Здесь можно посмотреть на работу мастеров, а также поучаствовать в процессе изготовления гончарных изделий и розжига гончарной



печи. Предлагаются занятия индивидуально, с семьями, школьниками и большими группами. В мастерской представлен широкий выбор керамических изделий и сувениров. Возможность изготовить керамические изделия по индивидуальному заказу. В 2014 году керамисты получили почётный знак "Латвийское наследие".

Просьба согласовывать посещение заранее.



### 2 Мастерская художницы Майи Шульги

Тел. +371 26925821  
[majashulga@inbox.lv](mailto:majashulga@inbox.lv)



Комната ремёсел обустроена с целью сохранения и развития культурного наследия древних ремесел. В комнате ремёсел больших и маленьких гостей ждут различные выставки и творческие мастерские.

Просьба согласовывать посещение заранее.



### 3 Музыкальные инструменты Александра Майера

Тел. +371 29676782  
[Krāslavas dzelzceļa stacija 27, Ūdrīši majjer@inbox.lv](mailto:Krāslavas_dzelzceļa_stacija_27_Ūdrīši_majjer@inbox.lv)

Александр и Инга Майеры изготавливают из разных материалов музыкальные инструменты – дудки, свистульки, варганы и колокольчики. Можно осмотреть традиционные, экзотические и самодельные музыкальные инструменты.

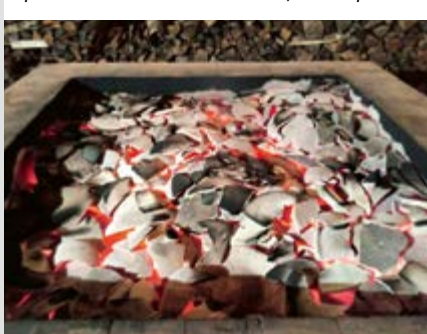
Просьба согласовывать посещение заранее.



### 4 Мастерская керамиста Илмара Вецелиса

Тел. +371 26462413  
[Auleja, Aulejas pagasts](mailto:Auleja,Aulejas_pagasts)

Илмар Вецелис является членом общества "Pūdņiku skūla". Необычная технология обработки глины. Наблюдение за работой, а также участие в процессе изготовления гончарных изделий. Приобретение сувениров.





### 5 Ткацкая мастерская "Индра"

Тел. +371 26430121

Krāsļavas iela 1, Indra, Indras pagasts  
[olga.indra@inbox.lv](mailto:olga.indra@inbox.lv)

Ткачихи работают в старинной народной латгальской технике, сохраняют это ремесло для будущих поколений. В мастерской можно посмотреть коллекцию текстиля, узнать о процессе ткачества и попробовать ткать ковер самостоятельно. Мастерская проводит выставки и организует мастер-классы, реализует проекты. Рукодельницы участвуют в акции "Встретить своего мастера".

Просьба согласовывать посещение заранее.

### 7 Общество "Teira Latgolys muoksla"

Тел. +371 29364881

"Ezermaļi", Oloveca, Andrupenes pagasts

В предложении (экскурсии и мастер-классы доступны только по предварительной записи):

- Осмотр печи для обжига черной керамики, рассказ о различных видах керамики, осмотр местных и зарубежных образцов керамики, сувениры.
- Демонстрация лепки из глины, возможность поработать на гончарном круге или придать форму керамическому изделию вручную.
- Рассказ о процессе изготовления пива, обмен опытом.
- Организация различных видов творческих мастерских, например, плетение поясов, изготовление декоративных украшений из природных материалов. Оптимальное количество людей в мастерских – до 10 человек.



### 8 Ткацкая мастерская и выставочные залы

Тел. +371 26150442

Skolas iela 13, Svariņi  
[ernaslahota@inbox.lv](mailto:ernaslahota@inbox.lv)

Для посетителей доступны две ткацкие комнаты и комната ремесленничества, которые предлагают такие мастер-классы, как ткачество на станке и ткачество платков на раме. Для посетителей доступны Галерея часов, Патриотическая и Сладкая комнаты, комната Деда Мороза и краеведческие комнаты.



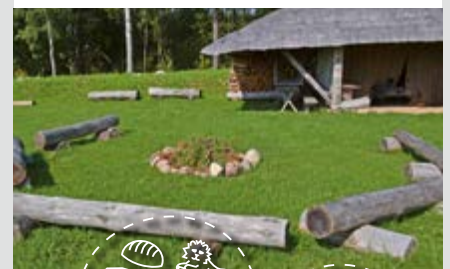
### 9 Kroma kolns

Тел. +371 26352522

Priežu kalns, Pušas Zundi, Andrupenes pagasts  
[kromakolns@inbox.lv](mailto:kromakolns@inbox.lv)

Общество "Kroma kolna bruoļiste" существует с 2012 года. Организация осуществляет общественное просвещение методами экспериментальной археологии, возрождая различные средневековые ремесла и бытовые ситуации.

Kroma kolns – реконструкция деревянного замка латгальских племён 9–13 веков. По предварительной заявке можно посмотреть и примерить старинную латгальскую одежду, украшения и оружие.



### 6 Кузнечная мастерская "Vasars"

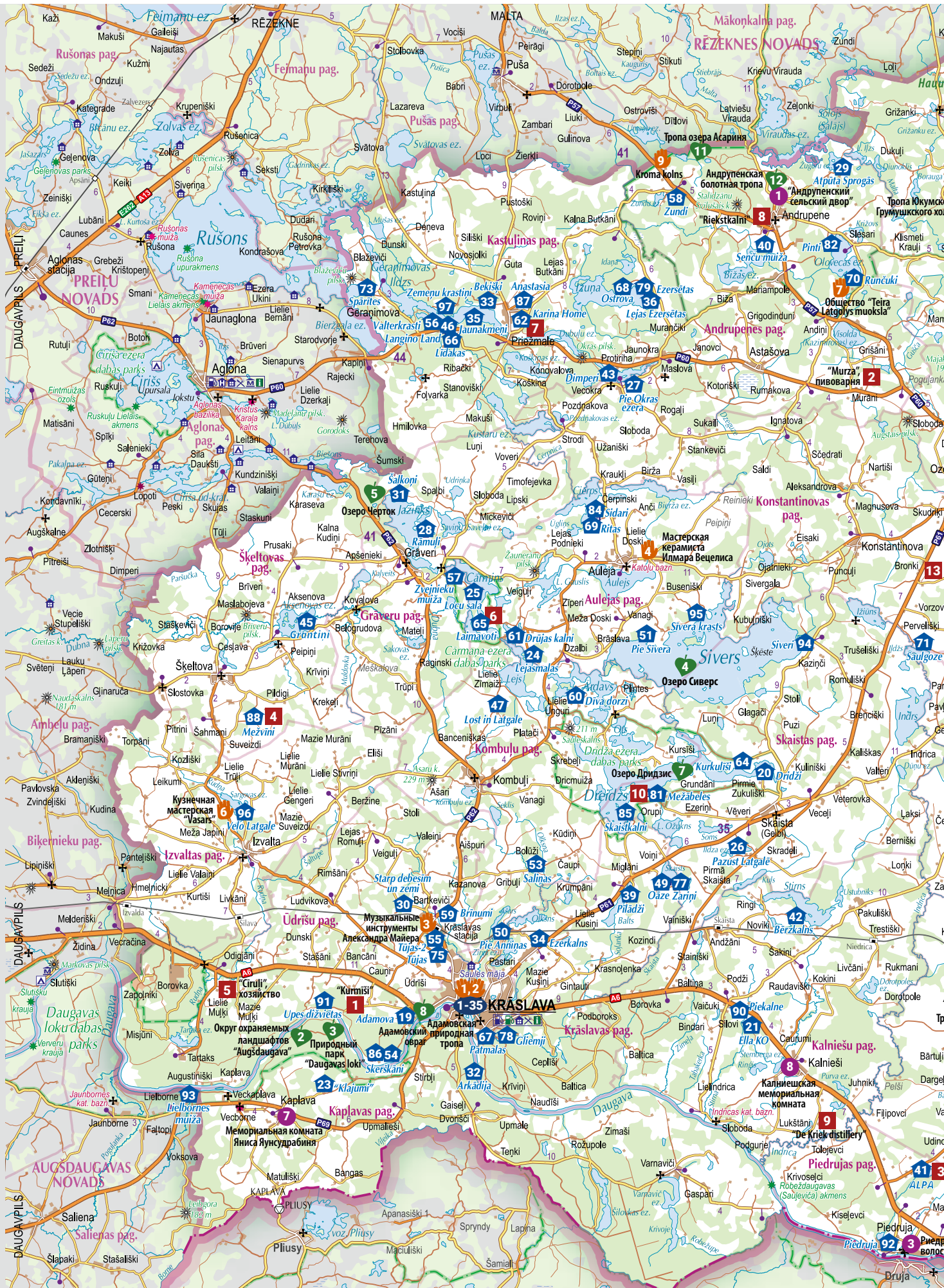
Тел. +371 29422679

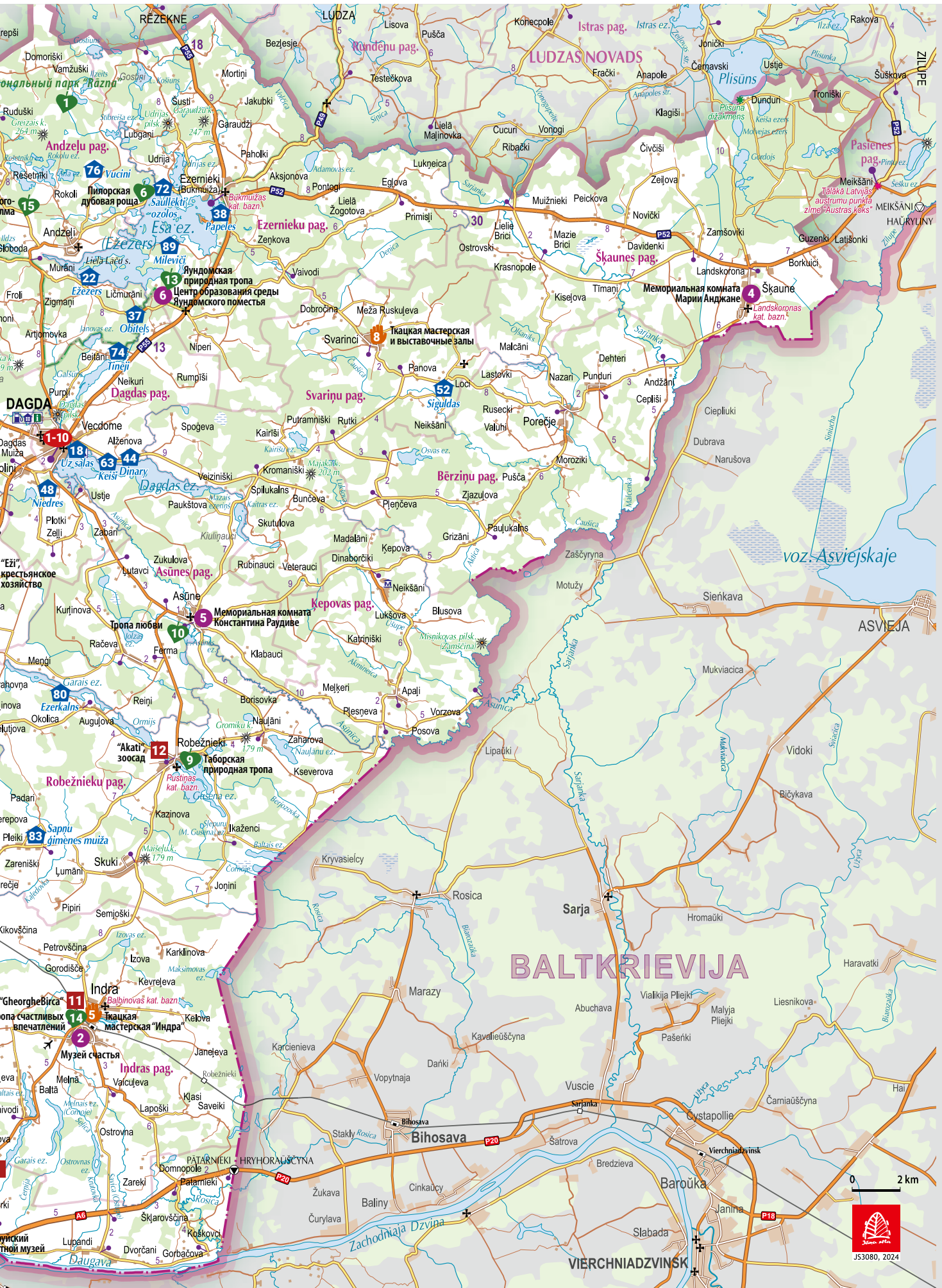
Sprūģi, Izvaltas pagasts  
[japins.juris@inbox.lv](mailto:japins.juris@inbox.lv)

Изготовление кованых сувениров, заборов, перил, решёток, посуды, мебели и многих других изделий из чёрных металлов, нержавеющей стали, алюминия и других материалов. Индивидуальный подход к каждому клиенту.

Просьба согласовывать посещение заранее.







### 1 Национальный парк "Rāzna" –

второй по величине и самый молодой из четырёх национальных парков Латвии, основанный в 2007 году на площади 59 615 га с целью сохранения природных, культурных и исторических ценностей в окрестностях озера Разна. С высоты птичьего полёта ландшафт национального парка "Rāzna" представляет собой уникальную композицию холмов и озёр. Холмы, покрытые лесами, лугами и золотыми нивами, которые в Латвии мы называем горами, а среди них – зеркала больших и малых озёр, среди которых озеро Разна – самое большое озеро в Латвии по объёму воды. Это озеро местные жители называют Латгальским морем. Часть парка находится в Андзельской, Андрупенской и Эзерниекой волостях Краславского края. На территории национального парка находится самое богатое островами озеро в Прибалтике – озеро Эжа (Эжезерс).



### 2 Округ охраняемых ландшафтов "Augšdaugava"

является территорией Natura 2000 (сеть охраняемых участков на территории Европейского союза). В неё также входит природный парк "Daugavas loki", различные геологические образования и дендрологические насаждения. Территория была создана для сохранения и защиты природы уникального нерегулируемого верхнего течения реки Даугава и культурно-исторических ценностей – как в долине реки, так и на прилегающих к ней территориях. Даугава испокон веков была торговой артерией, на берегах которой были образованы городища, места захоронений. На этой территории находится большое количество охраняемых видов растений и животных.



### 3 Природный парк "Daugavas loki" ("Излучины Даугавы")

Tālr.: +371 656 22201, +371 654 71321

(Науенский краеведческий музей)

Удришская, Каплавская волости в Краславском крае, Салиенская, Скрудалиенская, Вецсалиенская, Таборская, Науенская волости в Аугшдаугавском крае

Парк был создан в 1990 году, чтобы сохранить уникальные природные комплексы, культурно-исторические ценности и мало преобразованные ландшафты древней долины Даугавы на участке от Науене до Краславы, площадью 12 372 га. Наиболее характерной природной особенностью парка являются 9 крупных излучин Даугавы, длина которых достигает 4-6 км. На территории парка находится множество природных и культурно-исторических памятников. В 2011 году парк включён в Латвийский национальный список всемирного наследия UNESCO.





**4 Озеро Сиверс**

*Skaistas un Aulejas pagasti*

Девятое по величине озеро в Латвии. В 2014 году в озере Сиверс обнаружены поля водных растений тончайшей наяды (*Najas tenuissima*), которая произрастает в 28 местах, поэтому озеро можно считать её крупнейшим ареалом обитания в мире. Одно из главных уникальных природных ценностей озера Сиверс – это чистая и прозрачная вода. Озеро является излюбленным местом для рыбалки, в том числе и подводной. Здесь водится щука, окунь, плотва, линь, лещ, судак и угорь.

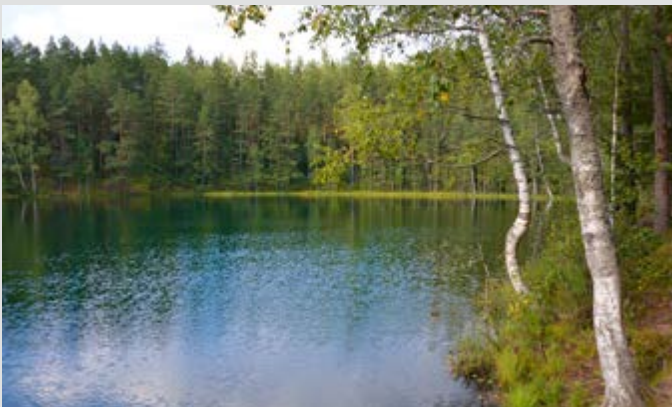


**6 Пилорская дубовая роща на берегу озера Эжа (Эжезерса)**

Тел.: +371 29139677, +371 25727379

*Pīļori, Andzeļu pagasts*

Пилорская (также Пилярская, Пилёрская) дубовая роща является одной из немногих сохранившихся исключительно дубовых рощ в Латвии, она находится на берегу озера Эжа (самого богатого островами озера во всей Прибалтике). Здесь расположена небольшая стоянка, тропа, установлен информационный стенд и обустроено место для отдыха с пешеходным мостом и удобствами. С 1928 года Пилорская дубовая роща находится под защитой государства.



**5 Озеро Черток (Velnezers)**

*Šķeltovas pagasts*

Озеро Черток – созданный в 1977 году заповедник площадью 53 га, наибольшей ценностью которого является загадочное и уникальное озеро. Оно образовалось в воронкообразной котловине, и достигает глубины 17 метров. Склоны покрыты хвойными деревьями, которые являются охраняемой лесной средой обитания в Европе. Одной из важнейших ценностей заповедника являются ландшафт и своеобразный рельеф. АО «Latvijas valsts meži» в сотрудничестве с Даугавпилсским университетом создало благоустроенную тропу возле озера Черток, которая также помогает сохранить и защитить живописный ландшафт вокруг озера.



**7 Озеро Дридзис**

*Skaistas pagasts, Kombuļu pagasts*

Озеро Дридзис является самым глубоким (65,1 м) в Балтии. Оно имеет вытянутую форму и извивается как река, образуя множество полуостровов и заливов. Также озеро имеет девять островов. Самый большой из

них – остров Бернату (13,9 га). В непосредственной близости от озера находится гора Саулескалнс, с вершины которой открывается захватывающая панорама на множество других озер. Озеро Дридзис включено в зону охраняемого природного парка «Dridža ezers» и в территорию Natura 2000.



### Эзертака (Ezertaka)

Эзертака – пешеходный маршрут по Латгалии, общая протяженность которого составляет около 1070 км. Маршрут разбит на 49 этапов, из которых 13 – более продолжительные, – на их прохождение уйдёт несколько дней. Географические этапы разделены в зависимости от их местоположения – Северная Латгалия (9 эта-

пов), Центральная Латгалия (25 этапов) и Южная Латгалия/Селия (15 этапов).

Всего на маршруте Эзертака можно встретить 134 озера и другие водоёмы.

Маршрут включает в себя одно из самых глубоких озёр Латвии – озеро Геранимовас-Илдзас (46 м), а также озёра Лиела Гусена (38 м) и Ормияс (43 м) в Краславском крае, озёра Рича (латвийская сторона – 39,7 м) и Свенте (38 м) в Аугшдаугавском крае. Тропа проходит вдоль озера Эжезерс, самого богатого островами озера Латвии.

Маркировка тропы Эзертака в природе – это маркировка бело-зелено-белого цвета на природных объектах (деревьях, камнях) и дорожных знаках.

На территории Краславского края маршрут разделен на 6 участков. Общая длина трассы составляет примерно 125 км:

- 1) Озеро Эжезерс – Андзели – Яундоме – Дагда (24 км)
- 2) Дагда – Асуне – Робезниеки (23 км)
- 3) Робезниеки - Карклинова - Индра (15 км)
- 4) Индра – Лупанды – Пиедруя (18 км)
- 5) Пиедруя – Индрица – Балтица – Краслава (30 км)
- 6) Краслава – Кляуми – Лиелборне (16 км)



<https://latgale.travel/ezertaka/>



### 9 Таборская природная познавательная тропа

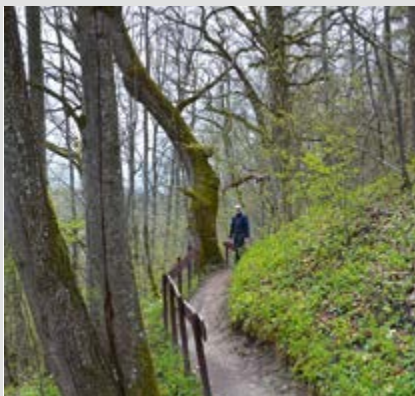
*Robežnieki, Robežnieku pagasts*

**Длина:** 1,3 км

**Сложность:** лёгкая, но недоступна для людей с нарушениями опорно-двигательного аппарата.

**Доступность:** тропа маркирована.

Она расположена на берегу озера Большая Гусена, в живописной местности с сохранившимися природными смотровыми площадками, а также двумя благоустроенными зонами для отдыха. На маршруте 15 остановок с информационными стендами и увлекательными заданиями. Тропа проложена с целью, чтобы каждый путешественник мог пополнить свои знания о природных объектах и получить эстетическое удовлетворение. Благоустроенное место для рыбалки.



### 8 Адамовская природная тропа

Адамовскую природную тропу создали в 1998 году студенты и работники Даугавпилсского университета под руководством профессора Б. Янсона. Тропа проходит в особо охраняемой ландшафтной зоне "Augšdaugava" и входящем в неё природном парке "Daugavas loki", который включён в Латвийский национальный список всемирного наследия UNESCO. Начинается и заканчивается тропа в Краславе, на смотровой площадке (въезд в город со стороны Даугавпилса).

**Длина:** 1,7 км

**Доступность:** весь год, тропа маркирована. По живописной тропе можно пройти, выбрав более сложный или более легкий маршрут с точки зрения рельефа местности. Первый маршрут тропы достаточно сложен – петляя, тропа направляется то вверх, то вниз, пересекая загадочный Сваринский овраг. Здесь предоставляется редкая возможность познать многообразие природы – насладиться живописными пейзажами, осмотреть природные памятники. На самых крутых участках тропы установлены лестницы, самые опасные места огорожены, установлено несколько мостиков, а также смотровая площадка.

Второй маршрут тропы ведет вдоль Даугавы, открывая живописные природные ландшафты. Его могут использовать те, кто предпочитает не ходить по крутым склонам. На этом маршруте вы сможете насладиться прогулкой по лесу вдоль Даугавы, увидеть многоствольную осину, большие каменные и деревянные скульптуры. Русло Даугавы отличается большим количеством валунов, – одного из таких гигантов можно встретить в нижней части Адамовской природной тропы.

**1 Адамовский валун** удивляет своим величием и загадочностью. Валун, принесенный Скандинавским ледником, имеет объем около 11 м<sup>3</sup>.

**2 Пять сестер.** По всей тропе встречаются многоствольные деревья, которые обычно растут из пнёвой поросли, но особенно примечательна одна осина. Увидев эту осину, создается впечатление, что пять деревьев срослись вместе.

**3 Ручеёк.** Тысячи лет назад ручей был сильнее и громче – именно тогда он создал красивый овраг.

**4 Овраг Сваринских,** как и другие овраги в природном парке, образовался в результате эрозионного воздействия дождевой воды, стекающей вниз по склону, таящего снега и родниковой воды, когда размываются слабо связанные отложения, поэтому удлиняется русло оврага и одновременно углубляется в коренной берег Даугавы. Сейчас овраг находится в состоянии покоя и больше не увеличивается, о чем свидетельствуют склоны, заросшие деревьями, которые создают таинственную атмосферу.

**5 Дуб.** Памятник природы местного значения, находящийся под охраной государства. Окружность могучего ствола дуба составляет 4,35 м.

Рядом с Адамовской природной тропой находится памятник природы "Adamovas krauja" (Адамовский овраг), который вклю-



чает в себя один из обрывов берега долины Даугавы на правом берегу реки, боковые овраги и скальные обнажения разного возраста, брусчатку в пойме Даугавы, один валун и другие геологические образования.

В 2023 году общество "Adamova" создало тропу Адамовского оврага, которая состоит из деревянного помоста. Дополняя Адамовскую природную тропу общая протяженность тропы сейчас составляет около 2 км.

**Прогуливаясь по тропе, будем бережны, чтобы не нанести вреда природе!**





### 10 Тропа любви

*Asūne, Asūnes pagasts*

**Длина:** 300 м

**Сложность:** лёгкая, но недоступна для людей с нарушениями опорно-двигательного аппарата.

**Доступность:** весь год, тропа маркирована. Главный акцент этого места для отдыха – скульптура влюбленной пары и лодка с головой дракона. Красивое место, которое овеяно интересной легендой.



### 11 Тропа озера Асариня

*Andrupenes pagasts*

**Длина:** 2 км

**Сложность:** лёгкая, но недоступна для людей с нарушениями опорно-двигательного аппарата.

**Доступность:** весь год, тропа маркирована. Вокруг живописного лесного озера Асариня предлагается прогуляться по тропе, которая находится в сосновом лесу. Это даст возможность познакомиться с одним из очень редких биотопов – хвойным лесом на осевидном рельефе и своеобразным лесным озером – Асариня, которое находится на территории Национального парка "Rāzna". Озеро Асариня многие называют младшим братом озера Черток, так как оно тоже имеет немного мистический вид и окружено сосновым лесом.



### 12 Андрупенская болотная тропа

*Skolas iela 5, Andrupene*

**Длина:** 800 м

**Сложность:** лёгкая, но недоступна для людей с нарушениями опорно-двигательного аппарата.

**Доступность:** весь год, тропа маркирована. За воротами музея "Andrupenes lauku sēta" любителей отдыха на природе ожидает Андрупенская болотная тропа. Её деревянные лестницы ведут от подножия холма, где в рельефном углублении образовалось моховое болото. Мостки приведут туристов к болотной равнине, заросшей низкими соснами. Здесь своим запахом одурманивает болотный багульник.



### 13 Яундомская природная тропа

*Jaundomes muiža, Novomisļi, Ezernieku pagasts*

**Длина:** 880 м – по пешеходному мосту, 3 км – если проходить всю тропу.

**Сложность:** лёгкая, но недоступна для людей с нарушениями опорно-двигательного аппарата.

**Доступность:** весь год, тропа маркирована.

Тропа линейного вида, в сухое время тропу можно пройти по кругу. Прогуливаясь по Яундомской тропе, можно рассмотреть много природных и исторических объектов, например, озеро Эжезерс, руины ледового и пивного погребов, лес и пруд, обжитый бобрами. На берегу Эжезерса доступно благоустроенное место для отдыха и навес для лодок.



### 14 Тропа счастливых впечатлений в Индре

*Sporta iela 2, Indra*

**Длина:** 800 м

**Сложность:** лёгкая, но недоступна для людей с нарушениями опорно-двигательного аппарата.

**Доступность:** весь год, тропа маркирована. Рядом с Музеем счастья в Индре, который является уникальным объектом не только в Латгалии, но и во всей Латвии, находится тропа, прогуливаясь по которой можно ощутить присутствие счастья и понаблюдать за природой. Тропа состоит из семи объектов: тропа Счастливые пяточки, Мир ароматов, Поющие осины, Счастливый луг, Место для релаксации, Счастливый выбор, Счастливый мостик, Рыбачье счастье, Нива счастья. Это интересное и познавательное место для прогулок для людей всех возрастов.



### 15 Тропа Юкумского-грумушкского холма

*Jukumi, Andzēlu pagasts*

**Длина:** 1,9 км

**Сложность:** лёгкая, но недоступна для людей с нарушениями опорно-двигательного аппарата.

**Доступность:** весь год, тропа маркирована. Тропа круговая.



### 1 "Kurmīši", хозяйство

Тел.: +371 26538824, +371 29106312

Rakuti, Ūdrīšu pagasts

[kurmisi@inbox.lv](mailto:kurmisi@inbox.lv), [www.kurmisi.lv](http://www.kurmisi.lv)

Предлагается экскурсия по хозяйству, в котором выращивают различные виды лекарственных трав в природном парке "Daugavas loki". Дегустация травяного чая и мёда.

Хозяйство предлагает вошину из органического пчелиного воска, восковые свечи, экологически чистые травяные чаи, бальзамы для губ из пчелиного воска, мази из пчелиного воска, а также разные виды ароматных гидролатов или цветочные воды (василек, лаванда, мелисса, лопуха, зверобой, тысячелистник, мускатный орех, шалфей). Хозяйство предлагает творческие мастерские по изготовлению свечей и бальзама для губ из пчелиного воска.

Продукцию хозяйства "Kurmīši" также можно приобрести в интернет-магазине, на сайте [www.kurmisi.com](http://www.kurmisi.com).

Просьба согласовать посещение заранее.



### 2 "Murza", пивоварня

Тел. +371 28723382

Zājmuīža, Murāni, Andrupenes pagasts

[info@bruzismurza.lv](mailto:info@bruzismurza.lv), [www.bruzismurza.lv](http://www.bruzismurza.lv)

Instagram: [bruzis.murza](https://www.instagram.com/bruzis.murza)

Пивоварня "Murza" – одна из немногих небольших пивоварен в Латвии. Предлагается качественное пиво для любителей как традиционных, так и новых вкусов. В настоящее время производятся пять сортов пива. Пиво можно приобрести более чем в 10 торговых точках Латвии, в том числе в магазинах Дагды, Даугавпилса, Огре, Елгавы и Риги. Также предлагается экскурсия по предприятию.

Просьба согласовывать посещение заранее.



### 3 ALPA, место отдыха и ретрита

Тел. +371 27044145

Berjozki, Piedrujas pagasts

[ra321@inbox.lv](mailto:ra321@inbox.lv)

ALPA находится на берегу озера Долгое, одного из самых глубоких озёр Латвии (56 м), недалеко от Музея счастья в Индре. Это место с живописным видом, где можно полностью слиться с природой, проводя время в тишине и наслаждаясь покоем. Сергей, владелец ALPA, предлагает индивидуальным путешественникам и туристическим группам отдохнуть в беседе на берегу озера, насладиться чаем и послушать звуки варгана, диджериду и шаманского бубна. Каждый найдёт что-то для себя – кто-то расслабится, смотря на гладь воды, а кого-то наполнят энергией звуки этнических инструментов. Возможность попариться в бане, а также остановиться на ночлег (без особого комфорта) в палатках/бане/сараях (группа до 30 человек). Парковка для кемперов. Услуги профессионального массажиста. Избавление от стресса, внутренний покой, энергия в теле, обновление жизненных ценностей и гармония с собой гарантированы.

Просьба согласовать посещение заранее.



### 4 "Mežvīni", отдых в деревне

Тел.: +371 29528218, +371 22105291

Jaudzemi, Šķeltovas pagasts

[jaudzemi@inbox.lv](mailto:jaudzemi@inbox.lv)

"Mežvīni" – это место вдохновения и восстановления жизненной энергии, куда периодически приезжают люди, связанные с искусством и музыкой, чтобы вместе творчески поработать и насладиться природой Латвии в разные времена года.

По предварительному заказу возможно поучаствовать в процессе выпечки хлеба, музицировании, различных творческих мастерских, а также в сборе травяных чаёв и грибов, обретая при этом душевную гармонию и радость жизни. Есть возможность познакомиться с историческими свидетельствами и объектами древней деревни Яудзему (1890), которые сохранились до наших дней. Доступны места для палаток, места для кемперов с подключением к электричеству.



### 5 "Cīruļi", хозяйство

Тел. +371 29968900

Lieli Muļķi, Ūdrīšu pagasts

[piligrimb@gmail.com](mailto:piligrimb@gmail.com)

Хозяева Инта и Пётр Бабины приглашают ознакомиться с жизнью пчёл в деревне "Lieli Muļķi" (в переводе – "Большие дураки"), которая находится в природном парке "Daugavas loki". В летний период принимают группы до 30 человек. Есть возможность осмотреть коллекцию камней, рогов животных, послушать легенды и рассказы о необычной деревне. Предлагается просмотреть и приобрести картины, выполненные масляными красками. Гости могут посетить святой источник, который находится неподалёку. Зимой возможно катание на лыжах, санках, сноубордах с большой горы. Наслаждаясь долгими зимними вечерами мятным чаем с мёдом, сможете узнать, чем пчёлки и пчеловоды занимаются зимой (принимаются группы до 6 человек). Дегустация мёда и приобретение продукции пчеловодства.

Просьба согласовать посещение заранее.



### 6 "Laimavoti", ретрит и йога

Тел.: +371 27559999, +371 26554417,

+371 29212885

Kalviši, Aulejas pagasts

[info@laimavoti.lv](mailto:info@laimavoti.lv), [www.laimavoti.lv](http://www.laimavoti.lv)

Instagram: [laimavoti](https://www.instagram.com/laimavoti)

Расположены на берегу озера Царманис. Ретриты, практики йоги и цигун, исцеление звуком, аюрведа, аутентичные банные ритуалы, медитации, лекции по духовным техникам, какао церемонии, а также проживание в сказочном природном ландшафте, наслаждение тишиной и чистой окружающей средой. В "Laimavoti" проводятся тренировочные лагеря для учителей йоги и энтузиастов международного уровня с сертификатом *Yoga Alliance* и преподавателями из Бали, Австралии, Франции. Владельцы "Laimavoti" – сертифицированные на международном уровне эксперты в области йоги и ведической философии с многолетним опытом. "Laimavoti" обладают впечатляющей коллекцией и опытом в области звуковых лечебных инструментов. Коллекция состоит из 9 гонгов, барабанов, тибетских и хрустальных чаш, струнных инструментов, колокольчиков, и т.д. Зал для йоги и оборудование для 22 человек, как в помещении, так и на открытом воздухе (две большие деревянные террасы и открытый купол). В наличии шесть каноэ, три доски SUP и одна лодка с водным велосипедом.



### 7 "Karina Home", апартаменты

Тел. +371 26198637

Ilzas iela 14, Priežmale, Kastuļinas pagasts  
[karinastiv@inbox.lv](mailto:karinastiv@inbox.lv), [www.karinahome.lv](http://www.karinahome.lv)

Главные особенности "Karina Home" – это стиль, простота, любовь, искренность и высокое качество предоставляемых услуг. "Karina Home" предоставляет посетителям широкий спектр услуг:

- **Проживание** (на 10 человек). Четыре комфортабельные, современные комнаты для отдыха и восстановления сил.
- **Ресторан**. Меню было разработано в сотрудничестве с известным в Латвии шеф-поваром Томасом Годинем.
- **Живая музыка**. Во время трапезы Вы сможете насладиться не только вкусной едой, но и исполнением песен хозяйки Карины.
- **Сауна**. В гостевом доме есть современная и удобная сауна, где можно расслабиться и зарядиться энергией.
- **SPA-массаж**. Ароматический массаж горячими камнями помогут Вам расслабиться, а также восстановиться и набраться сил.
- **Организация мероприятий**. Организация свадеб, дней рождений и других торжеств. Вместимость зала – до 60 гостей.
- **Организация различных мастер-классов** как для взрослых, так и для детей. Они помогают не только освоить новые навыки и умения, но и способствуют развитию души и общения.

#### Специальное предложение

- **Фантастический отдых под открытым небом**. Это природный СПА, где Вы сможете насладиться релаксацией в ванне *WELLIS Killimanjaro EXTREME Spa* с водным массажем, озоновыми процедурами, согревающей сердце и душу сауной, способствующей улучшению самочувствия. Вечернее освещение террасы и СПА-ванны успокаивает и способствует расслаблению.

### 8 "Riekstkalni", питомник по выращиванию ореховых деревьев

Тел. +371 20248250

Ciems Malka, Andrupenes pagasts  
[info@riekstkalni.lv](mailto:info@riekstkalni.lv), [www.riekstkalni.lv](http://www.riekstkalni.lv)

Предлагает морозостойкие саженцы грецкого ореха из Канады, подходящие для климата Латвии. Саженцы выращиваются из семян деревьев лучших канадских сортов, что позволяет саженцам лучше адаптироваться к латвийскому климату, почве и световому режиму. Товары питомника можно также приобрести в интернет-магазине, на сайте [www.riekstkalni.lv](http://www.riekstkalni.lv). Также предлагается экскурсия по хозяйству.

Просьба согласовать посещение заранее.



### 9 Завод по производству виски "De Kriek distillery"

Тел. +371 20294412 (также WhatsApp)

"Kalniņi", Dervaniški, Kalniešu pagasts  
[info@dkwhisky.com](mailto:info@dkwhisky.com), [www.dkwhisky.com](http://www.dkwhisky.com)

Это небольшой семейный завод по производству виски и других спиртных напитков. Учредители завода, путешествуя и наблюдая за тем, как работают ведущие мировые производители алкогольной продукции, пришли к выводу, что хорошему виски, прежде всего, нужна качественная вода, а также любовь к своему делу. Именно в Калниешской волости Краславского края семья Крикунов нашла родник с совершенно чистой и мягкой водой, а также хороших партнеров по поставке ингредиентов. Благодаря этому члены семьи стали еще и партнерами по работе. Посетителям "De Kriek distillery" предлагается экскурсия по производству и участие в дегустации напитков.

Просьба согласовать посещение заранее.



### 10 "Mežābeles", коттедж

Тел. +371 29492045

Ķeņčupi, Skaistas pagasts  
[dr.krumpāne@inbox.lv](mailto:dr.krumpāne@inbox.lv)

Коттедж расположен в экологически чистой охраняемой природной зоне в природном парке озера Дридзис. В окрестностях расположено лес, луга, чистое озеро, богатое разнообразной рыбой. Дома окружены разнообразными деревьями и растениями, о целебных свойствах которых рассказывается в лекции "Терапия цветов и деревьев". У каждого человека есть свое дерево и свой цветок, которым можно лечить и снимать накопившийся стресс. Для тех, кто интересуется тем, как делают мед, предлагается экскурсия по пасеке. Хозяйка предлагает гостям осмотр достопримечательностей, а также рыбалку, баню, купание в озере, дегустацию мёда с травяным чаем.

**Апитерапия** – применение продуктов, вырабатываемых пчёлами, для сохранения здоровья человека и лечения различных заболеваний.

Просьба согласовывать посещение заранее.



### 11 Предприятие "GheorgheBirca"

Тел. +371 29683936

Tirgus iela 12B, Indra

Производит крепкие алкогольные напитки – шмаковку, различные настойки и вина. Экскурсия по предприятию, дегустация напитков и домашних продуктов Краславского края (сыр, копчености, хлеб, чай, пироги, огурцы). Завтрак, обед и ужин по предварительному заказу. Банкетный зал вместимостью до 40 человек.

Просьба согласовать посещение заранее.



### 12 "Akati", зоосад

Тел. +371 26157690

Priežu iela 26, Robežnieki, Robežnieku pagasts  
[zsakati@inbox.lv](mailto:zsakati@inbox.lv)

Проводятся экскурсии. В зоосаде можно увидеть чёрных африканских страусов, австралийских эму, альпак, павлинов, фазанов, декоративных уток, а также Африканских курочек, овец, нутрий и голубей. Предлагаются также палаточные места на берегу озера.

Просьба согласовать посещение заранее.



### 13 "EŽI", крестьянское хозяйство

Тэл.: +371 25909636, +371 29193292

Bronki, Konstantinovas pagasts  
[ezis10@inbox.lv](mailto:ezis10@inbox.lv), [www.tirgus.novadagarsa.lv](http://www.tirgus.novadagarsa.lv)

Предлагает 18 видов 100% натуральных соков в упаковке *Bag-in-Box* - яблочный сок, яблочный сок с овощами и фруктами, томатный сок, овощной и грушевый соки. Возможен отжим соков по индивидуальному заказу из сырья заказчика. Приобрести продукцию можно на базарчиках, в розничных сетях магазинов "Тор", в интернет-магазине и по предварительной заявке также в фермерском хозяйстве. По предварительной заявке также предлагаются экскурсии по хозяйству и дегустация продукции.

### Региональный вело маршрут № 35 в природном парке "Daugavas loki" ("Излучины Даугавы")

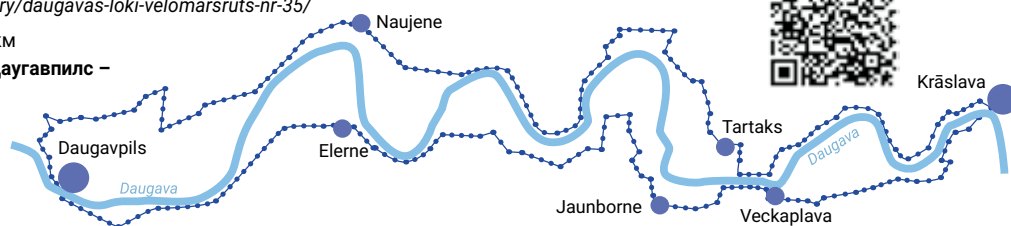
<https://latgale.travel/listing-category/daugavas-loki-velomarsruts-nr-35/>

Протяженность маршрута: 128 км

Краслава – Тартак – Науене – Даугавпилс –

Эзерне – Яунборне –

Вецкаплава – Краслава



Веломаршрут является познавательным. Включает в себя как архитектурные жемчужины двух городов, так и природные ландшафты верховья Даугавы – одного из красивейших уголков Латвии. Маршрут проходит как по левому, так и по правому берегам Даугавы по территории природного парка "Daugavas loki", который включен в Латвийский национальный список Всемирного наследия UNESCO.

Маршрут изобилует пейзажами и информативен. Проезжая его, можно ознакомиться с культурно-историческим наследием проживающих здесь латышей, русских, белорусов, поляков, а также с их бытом. Маршрут проходит рядом с многочисленными познавательными и природными тропами, парками и туристическими объектами Краславского и Аугшдаугавского краёв.

Следуя указателям, этот маршрут можно пройти пешком. Это будет интересное путешествие, во время которого сможете не спеша наслаждаться завораживающими природными пейзажами, наблюдать за растущими в природном парке растениями и деревьями, а также обитающими там насекомыми и животными.

### Региональный приграничный маршрут № 36

<https://latgale.travel/listing-category/pierbezas-36/>

Протяженность маршрута: 247 км

Карсава – Лудза – Эзерниеки – Андрупене – Дагда –

Эзерниеки – Шкяуне – Пасиене – Зилупе – Лидумниеки –

Голишева – Малнава – Карсава

Приграничный веломаршрут, пролегающий по территории нескольких самоуправлений, начинается и заканчивается в Лудзенском крае. Часть маршрута проходит по Краславскому краю - по охраняемой территории природного ландшафта Эзерниеки, вдоль озера Эжа (Эжэзерс). По пути можно остановиться в Пилорской дубовой роще, а также увидеть множество сакральных сооружений. Далее маршрут ведет в Андрупене, где можно ознакомиться с музеем "Andrupenes lauku sēta", прогуляться по болотной тропе, а также посетить гончарную мастерскую Яниса Малькевича. Следуя по маршруту можно посетить пивоварню "Мурза", увидеть Дагду – самый маленький город Латгалии (по территории), остановиться в поместье Яундоме, а также в поселке Шкяуне проехать очень близко к латвийско-российской границе (по прямой до границы 9,5 км) и посетить посёлок Пасиене - также в самом приграничье.



### Велосипедный маршрут местного значения в латвийско-белорусском приграничье № 789

[latgale.travel/listing-category/velomarsuts-latvijas-baltkrievijas-pierobeza/](https://latgale.travel/listing-category/velomarsuts-latvijas-baltkrievijas-pierobeza/)

Протяженность маршрута: 27 км

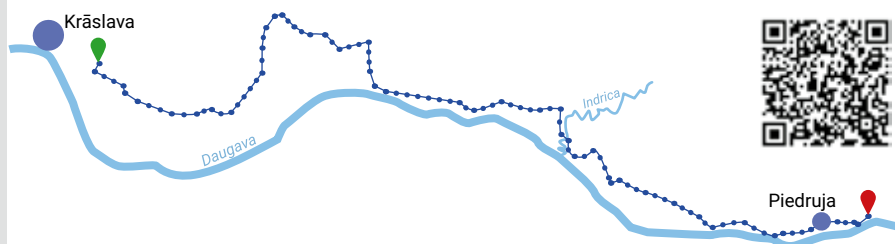
Маршрут охватывает три волости: начинается в **Краславской волости**, проходит через **Калниешскую волость** и заканчивается в **Пиедруйской волости**, включая самые важные достопримечательности этих волостей.

Маршрут начинается за Краславой, поворачивая направо от шоссе А6 (Рига – граница с Беларуссией) и следуя маркировке велосипедного маршрута №789.

Велосипедный маршрут ведёт по лесным, просёлочным и гравийным дорогам, пересекая реку Индрица, где открывается живописный

вид. Там также находится место для отдыха. Примерно в 3,5 км от реки Индрица имеется прекрасная возможность посетить самый старый деревянный костёл в Латгалии – Индрицкий Римско-католический костёл Св. Иоанна Крестителя. От реки Индрица до следующего места отдыха, расположенного на озере Ко-

лода, нужно проехать около 8 км. Посёлок Пиедруя, в свою очередь, встречает архитектурными жемчужинами, такими как Пиедруйский Римско-католический костёл Вознесения Св. Девы Марии, Пиедруйская православная церковь Св. Николая. Также стоит посетить уникальный Камень Даугавы и, по предварительной записи, Пиедруйский музей. Недалеко от центра посёлка находится гостиница "Пиедруя", которая предлагает как проживание, так и услуги питания. На финише велосипедного маршрута, откуда открывается красивый вид на Даугаву и белорусский агрогородок Друя, находится ещё одно место для отдыха, которое является особенным, благодаря установленным на нем архитектурным деревянным формам в виде семи стульев.





**48 Услуги рыболовного туризма**

Тел. +371 25960309

Kalniņi, Dagdas pagasts

Рыболовные туры организуются по предварительной заявке в зависимости от пожеланий клиента. Рыбалка происходит в водоеме, богатом рыбой. Основной упор делается на спиннинг (дружественное к природе, спортивное мероприятие), после которого клиент получает и адреналин, и моральный отдых от ежедневных стрессов и рутины.



**30 Парк спортивных развлечений "Starp debesīm un zemi"**

Тел.: +371 26172091, +371 29168156

Bartkeviči, Ūdrīšu pagasts

[starpdebesimuzemi@gmail.com](mailto:starpdebesimuzemi@gmail.com),

[www.starpdebesimuzemi.lv](http://www.starpdebesimuzemi.lv)

Парк предлагает заняться активным отдыхом, чтобы приобщиться к здоровому образу жизни и полноценному времяпрепровождению. Этот отдых предназначен как для взрослых, так и для детей. Есть возможность поучаствовать в командной спортивной игре Airsoft. Также здесь можно поиграть в весёлую командную игру – Футгольф и пострелять в тире под открытым небом из Airsoft оружия, пневматического оружия или арбалета. Посетителям предлагается

трасса с полосой препятствий на высоте 2,5 м над землёй, а для более спокойного отдыха можно прогуляться по тропе здоровья "Следы ангела" - протяженностью 90 метров. Тропа состоит из 25 различных этапов, созданных из 13 натуральных материалов. Прохождение тропы особенно рекомендовано людям с ортопедическими проблемами. Для корпоративных мероприятий и различных других празднований предлагается тимбилдинг - различные спортивные командные игры на свежем воздухе и участие в мастер-классах по мыловарению, изготовлению свечей, аквагрима. Для ночлега предлагаются большой гостевой дом (14 мест) и два небольших (каждый на 4 места). Для релаксации предлагается небольшая сауна, которая отапливается дровами и подходит для различных мероприятий и отдыха. Рядом с сауной расположен кубл с гидромассажем, подходящий для расслабления после тяжелой рабочей недели. Услуги банщика. Фитосауна, массаж и инфракрасная сауна.

Надувные водные аттракционы для детей от 7 лет (под присмотром родителей).

Просьба согласовывать посещение заранее.



**54 Зорб-футбол**

Тел. +371 28285149

Коттедж "Skerškāni", Ūdrīšu pagasts

Это активный досуг для весёлых компаний, мальчишников, встреч или семейных развлечений. Отличный способ сделать ваш отпуск полным незабываемых эмоций и приключений. По предварительной договоренности оборудование для Зорб-футбола может быть доставлено клиенту в удобное для него место.



**23 Конный двор "Klajumi"**

Тел. +371 29472638

Kaplavas pagasts, Kaplava

[ilze.stabulniece@inbox.lv](mailto:ilze.stabulniece@inbox.lv), [www.klajumi.lv](http://www.klajumi.lv)

Конный двор "Klajumi" – дважды лауреат премии конкурса "Sējējs": в 2007 году в экотуризме и в 2022 году в номинации "Семья в сельской местности". Хозяйству присвоен "Зелёный сертификат" за экологически чистое хозяйство, а также почётный знак "Латвийское наследие" – награда Министерства культуры и ассоциации сельского туризма Латвии "Lauku ceļotājs" – за сохранение традиций коневодства. Хозяйка Илзе – победительница шоу "Настоящая латвийская хозяйка", организованного каналом LTV1 в 2017 году.

Отдыхающих ждут 18 лошадей - очень умных, с предсказуемым характером, подходящих даже для наездников без опыта.

Конный двор "Klajumi" предлагает:

- верховую езду и езду в упряжке с одной, двумя или четырьмя лошадьми - летом в повозке, зимой на санях;
- 2-3-дневные походы верхом на лошади в природном парке "Daugavas loki", в том числе услуги гида-инструктора, лошадь с экипировкой, комфортный ночлег и баню;
- свадебный или праздничный экипаж с эскортом (торжественное сопровождение с верховыми лошадьми), катание гостей, рассказ о хозяйстве и лошадях;
- место для организации пикника с уличным камином или на террасе под крышей;
- реиттерапию или релаксацию верхом на лошади;
- "комариновую" тропу с лесными и болотными пейзажами;
- размещение в четырёх гостевых домах: дом "Klajumi" (5 мест), "Kemeņi" (8 мест + 3 дополнительных места), "Ganiņi" (6 мест + 3 дополнительных места) и "Kraisti" (4 места + 2 дополнительных места).
- блюда латгальского кулинарного наследия в сельском ресторанчике "Klajumu ķēķis" (по предварительному заказу).
- ретриты на лошадях для взрослых.
- организацию лагерей для детей.
- аудио гид.



**94 Мини-гольф в кемпинге "Siveri"**

Тел. +371 29278599

Siveri, Kazinči, Skaistas pagasts

[campsiveri@gmail.com](mailto:campsiveri@gmail.com), [www.campsiveri.lv](http://www.campsiveri.lv)

Мини-гольф – это хорошая возможность провести свободное время с семьёй, друзьями или коллегами в кемпинге "Siveri".



**22 Комплекс отдыха "Ežezers"**

Тел. +371 25900500

Krūmiņi, Andzeļu pagasts

[info@ezezers.lv](mailto:info@ezezers.lv), [www.ezezers.lv](http://www.ezezers.lv)

Отличный отдых с возможностями для ночлега с удивительным видом на озеро. Комплекс предлагает велосипедные туры вокруг озера Эжезерс, лодочные прогулки и прогулки на катере по озеру, услуги рыболовных туров. Прокат водного оборудования, в т.ч. аренда SUP досок, лодок, каяков, катамаранов, электромоторов. В предложение также входят поездки на автомобиле "Volga", прокат квадроциклов и снегоходов. На территории имеются две беседки, баня и кубл.

Название	Контактная информация	Каяк	Каноя	Моторная лодка	Весельная лодка	SUP - доска	Катамаран	Плот	Кубл	Велосипед	Другое предложение
"Adamova", комплекс отдыха	<i>Strautmale, Adamova, Ūdrišu pagasts</i> +371 26044411 <a href="http://www.adamova.lv">www.adamova.lv</a>	10	12	2	2	8			1	24, вкл. 7 e-velo	<ul style="list-style-type: none"> <li>Водные маршруты</li> <li>Транспортировка лодок</li> <li>Лыжная трасса</li> <li>Веломаршруты</li> </ul>
"Aimasas", активный отдых на воде	<i>Soleimi, Kombuļu pagasts</i> +371 29379685	4				2					<ul style="list-style-type: none"> <li>Водные маршруты</li> <li>Водный велосипед</li> </ul>
"Aktīvā atpūta Latgalē", общество	<i>Indras iela 33, Krāslava</i> +371 25359589, +371 29244291 <a href="http://www.atputalatgale.com">www.atputalatgale.com</a>	14	12		10 резиновых	3					<ul style="list-style-type: none"> <li>Водные маршруты</li> <li>Транспортировка лодок</li> </ul>
Пункт активного туризма "Dagda"	<i>Skolas iela 6, Dagda</i> +371 25727379									10	<ul style="list-style-type: none"> <li>9 пар палок для ходьбы</li> <li>8 беговых лыж с лыжными ботинками</li> </ul>
"Dridži", комплекс отдыха	<i>Pamales, Skaistas pagasts</i> +371 29441221				7	2	2		2		
"Ezersētas", коттедж	<i>Kastuļinas pagasts</i> +371 29166259, +371 29194748 <a href="http://www.laivaslatgale.lv">www.laivaslatgale.lv</a>	15	26		3		2				<ul style="list-style-type: none"> <li>Водные маршруты</li> <li>Транспортировка лодок</li> </ul>
"Ežezers", комплекс отдыха	<i>Krūmiņi, Andzeļu pagasts</i> +371 25900500 <a href="http://www.ezezers.lv">www.ezezers.lv</a>	4		1	5, в том числе 4 могут быть оснащены электромотором	6	2		1	3	<ul style="list-style-type: none"> <li>Снегоход</li> <li>2 квадроцикла</li> <li>Катер</li> </ul>
LOST IN LATGALE Kayaking	<i>Auriņi, Kombuļu pagasts</i> +371 26144293 <a href="http://www.lostinlatgale.org">www.lostinlatgale.org</a>	4	7			3					<ul style="list-style-type: none"> <li>Парусник</li> <li>Водные маршруты</li> <li>Транспортировка лодок</li> <li>Походы на лодках по 4 озерам Латгалии и по Даугаве в сопровождении гида</li> </ul>
"Papeles", гостевой дом	<i>Ezernieki</i> +371 26127161			2	4		1		1		<ul style="list-style-type: none"> <li>Водный велосипед.</li> </ul>
"Ritas", коттедж	<i>Čerpinski, Aulejas pagasts</i> +371 29425895										<ul style="list-style-type: none"> <li>Экскурсии на парусной лодке по озеру Церпас</li> </ul>
"Saullēkti ozolos", коттедж	<i>Ezernieki</i> +371 22312751, +371 27099907			1	5	8			1		<ul style="list-style-type: none"> <li>Поездки на катере по озеру Эжезерс</li> </ul>
"Siveri", кемпинг	<i>Siveri, Kazinči, Skaistas pagasts</i> +371 29278599 <a href="http://www.campsiveri.lv">www.campsiveri.lv</a>			3		2	2	Деревянный плот (вместимость – до 25 человек)	1		<ul style="list-style-type: none"> <li>Поле для мини - гольфа</li> <li>Экскурсии на моторной лодке по озеру Сиверс</li> </ul>
"Starp debesīm un zemi", парк спортивных развлечений	<i>Rēzeknes iela 8, Krāslava</i> +371 26172091, +371 29168156 <a href="http://www.starpdebesimuzemi.lv">www.starpdebesimuzemi.lv</a>								2	10	<ul style="list-style-type: none"> <li>Велоремонт</li> <li>Фитосауна</li> <li>Инфракрасная сауна</li> </ul>
"Upes dižvietas", сельский дом	<i>Ūdrišu pagasts</i> +371 29146034 <a href="http://www.latvia-outdoor.eu">www.latvia-outdoor.eu</a>	1				1				4	<ul style="list-style-type: none"> <li>Есть магазинчик сельских продуктов</li> </ul>
"Velo Latgale", Глемпинг	<i>Mazie Onzuļi, Izvaltas pagasts</i> +371 29536977 <a href="http://www.glampingvelolatgale.lv">www.glampingvelolatgale.lv</a>				1	6	1		2	8	
"Vokors pi azara", место отдыха	<i>Izvaltas pagasts</i> +371 29422679				2	1				5	
"Medniekrasti", место отдыха на берегу озера Сиверс	<i>Medniekrasti, Kubuļniški, Konstantinovas pagasts</i> +371 24783341			1	2	5		Деревянный плот (вместимость – до 10 человек)	1		<ul style="list-style-type: none"> <li>Палаточные места</li> <li>Место спуска лодок</li> <li>Беседка.</li> </ul>
"Vucini", гостевой дом	<i>Vucini, Andzeļu pagasts</i> +371 26489630				2	2					<ul style="list-style-type: none"> <li>Водный мотоцикл</li> </ul>

#### Прокат и доставку передвижного кубла предлагают:

- **Комплекс отдыха "Adamova"**  
Тел. +371 26044411  
[www.adamova.lv](http://www.adamova.lv)
- **ООО "Papa Wood"**  
Тел. +371 27729004, Krāslava  
[www.papawood.eu](http://www.papawood.eu)
- **Александр Сергеев**  
Тел. +371 26655369, Krāslava
- **Каспарс Уткинс**  
Тел. +371 26140886, Dagda
- **"Medniekrasti"**  
Тел. +371 24783341, Dagda

## Питание в городах

**1** Кафе  
"Čestera pica"  
Rīgas iela 50, Krāslava  
+371 28711088

**2** Döner king  
Aronsona iela 5A, Krāslava  
+371 22448848

**3** Кафе  
"Fon Bubert"  
Pils iela 10, Krāslava  
+371 29483996

**4** Кафе "Mārīte"  
Tirgus iela 2, Krāslava  
+371 20055716

**5** Кафе "Todes"  
Rīgas ielā 58, Krāslava  
+371 29166609

**6** Kebab Bar  
Vienības iela 56A, Krāslava  
+371 29690451

**7** Green Bar  
Rīgas iela 32, Krāslava  
+371 22338032

**8** Блины с разными начинками на территории вейкпарка "Xwake Krāslava" на берегу озера Перстенка (рядом с улицей Sporta), Krāslava +371 20056782 (услуга доступна только летом)

**9** Столовая Латгальского индустриального техникума  
Brīvības iela 3, Dagda  
+371 20029811

## Питание в Краславском крае (по предварительному заказу)



Сельский ресторанчик "Klajumu ķēķis"  
Kaplava, Kaplavas pagasts  
+371 29472638, [www.klajumi.lv](http://www.klajumi.lv)

K/X "Bagātības"  
Bārtoļu, Indras pagasts, +371 26125475

База отдыха "Lejasmalas"  
Šķipi, Aulejas pagasts, +371 29139680

Гостиница "Piedruja"  
Piedruja, Piedrujas pagasts, +371 26357228

Музей "Andrupenes lauku sēta"  
Skolas iela 5, Andrupene, +371 26458876

Ресторан Boutique Hotel  
"Lielbornes muiža"  
Lielborne, Salienu pagasts, Augšdaugavas novads, +371 29284480, [www.lielbornesmuiža.lv](http://www.lielbornesmuiža.lv)

Дом отдыха "Karina Home"  
Ilzas iela 14, Priezmale,  
Kastuļinas pagasts +371 26198637  
[www.karinahome.lv](http://www.karinahome.lv)

Кафе "Aimasas"  
Solimi, Kombuļu pagasts  
+371 29379685  
[aimasas@inbox.lv](mailto:aimasas@inbox.lv)

Семейное кафе "Adamova"  
Strautmale, Adamova, Ūdrīšu pagasts  
+371 24844400  
[www.adamova.lv](http://www.adamova.lv)

База отдыха "Obīteļš"  
Andzeļu pagasts, +371 26004040  
[raznasperle@gmail.com](mailto:raznasperle@gmail.com)

Центр образования среды  
Яундомского поместья  
Jaundome, Ezernieku pagasts  
+371 25709610  
(начиная от 8–10 чел.)

## Производители на дому



## Диана Буко

Тел. +371 29989186  
Krāslava  
Цукаты из цидони, сироп.

## Skudru gaļa

Тел. +371 25959655  
Lāčplēša iela 10, Krāslava  
[www.skudrugala.lv](http://www.skudrugala.lv)

Домашние копчености по старинным рецептам: колбаса копченая, грудинка, карбонад, копченое и солёное сало, вяленый свиной карбонад, копченая курица, масло холодного отжима.



## Сергей Закревский

Тел. +371 29111637  
Krāslava

Домашний хлеб с отрубями, льняным семенем, коноплей и семенами подсолнечника. Конопляное и льняное масло.



## ООО "Cindra"

Тел. +371 28233999, Indra  
[www.cindra.lv](http://www.cindra.lv)  
Игристые напитки с мёда и цидони.

## Людмила Пецулевич

Тел. +371 27090063, Kalnieši

В предложении – твёрдый сыр различной степени зрелости, сырные шарики с приправами, сыр халуми, который можно жарить. По предварительной заявке предлагает дегустацию сыров, а также экскурсию по хозяйству и небольшому производственному цеху. Продукцию можно приобрести, связавшись напрямую с производителем.



## Солвита Варнасе

Тел. +371 26082338  
Krāslava  
Instagram:  
[sweets\\_life\\_kra](https://www.instagram.com/sweets_life_kra)

По предварительному заказу выпекает торты и праздничные пироги.



## Жанис Николайченко

Тел. +371 29160178 Izvalta  
[nikolaichenko@gmail.com](mailto:nikolaichenko@gmail.com)  
Instagram: [beefjerkylatgale](https://www.instagram.com/beefjerkylatgale)

Вяленая говядина.



## SASHIMI, роллы и суши

Тел. +371 24944979, Krāslava  
[www.sashimi.lv](http://www.sashimi.lv)

Различные виды суши, в т.ч. горячие, приготовленные на гриле, нигири-суши.



## Зоя Ляхова

Тел. +371 26706146  
Krāslava  
[zozjala@inbox.lv](mailto:zozjala@inbox.lv)  
Instagram: [zojatort](https://www.instagram.com/zojatort)

По предварительному заказу выпекает торты и пироги, производит домашний зефир.



## K/X "Mežinieki"

Тел. +371 27 819 341  
Kastuļinas pag.  
Различные продукты из мёда и малины.



## K/X "Ērkšķi"

Тел. +371 29255834,  
+371 24201200  
Asūnes pagasts  
[www.erski.lv](http://www.erski.lv)

Специализируется на производстве вина и самогона.



## Ольга Гекиша

Тел. +371 27172941, Dagda  
[olga.gekisa@inbox.lv](mailto:olga.gekisa@inbox.lv)  
Instagram: [ogas.kuka](https://www.instagram.com/ogas.kuka)  
Facebook: [Ogas kuka](https://www.facebook.com/Ogas_kuka)

По предварительному заказу выпекает торты и праздничные пироги.



## Марика Станкевич

Тел. +371 28316218  
Krāslava

По заказу заранее выпекает разнообразные торты и пироги.



## Галина Боровая

Тел. +371 28608784  
Piedruja

По предварительному заказу предлагает разнообразные кондитерские изделия.

## Ночлег в Краславе



**1** "AparHotel Ritms",  
2 отдельные апартаменты  
Адрес: Mazā Tirgus iela, Krāslava  
Тел. +371 28348778  
Эл.почта: ritms.hotel@gmail.com



I-XII 8 2



**2** "Atpūta pie upītes"  
Адрес: Lielā iela 61, Krāslava  
Тел. +371 26655369  
Эл.почта: sergalex@inbox.lv



V-IX 7 2



**3** "Avenkrasti",  
апартаменты  
Адрес: Rīgas iela 37, Krāslava  
Тел. +371 28308083  
Эл.почта: miha6750@inbox.lv  
avenjkrasti@gmail.com



4/I-XII, 8/V-IX 2/I-XII, 4/V-IX



**4** "Draugu māja",  
апартаменты  
Адрес: Studentu iela 5, Krāslava  
Тел. +371 26925821  
Эл.почта: majashulga@inbox.lv



I-XII 6 2



**5** "Forest B&B",  
апартаменты  
Адрес: Mednieku iela 11, Krāslava  
Тел. +371 29615751  
Эл.почта: euromakss@inbox.lv



V-X 20 5



**6** "Hannah",  
апартаменты (квартира)  
Адрес: Baznīcas iela 17, Krāslava  
Тел. +371 27034199  
Эл.почта: artur123455@inbox.lv



I-XII 4 2



**7** "Krāslava", хостел  
Адрес: Celtnieku iela 4, Krāslava  
Тел. +371 28715241  
Эл.почта: perpetuum2a@inbox.lv



I-XII 26 6



**8** Krāslava 2 Bedroom  
Lux Apartments  
(квартира)  
Адрес: Vienības iela 59, Krāslava  
Тел. +371 25945277  
Эл.почта: jelena.galonska@inbox.lv



I-XI 6 2



**9** LOST IN LATGALE,  
коттедж  
Адрес: Sauleskalna iela 9, Krāslava  
Тел. +371 26144293  
Эл.почта: lostinlatgale@gmail.com  
www.lostinlatgale.org



I-XII 6 3



**10** "Priedaine",  
гостевой дом  
Адрес: Klusā iela 2, Krāslava  
Тел. +371 26430798  
Эл.почта: priedainevn@inbox.lv  
www.hotelpriedaine.lv



I-XII 28 10



**11** "Saules māja",  
коттедж  
Адрес: Sauleskalna iela 22, Krāslava  
Тел. +371 26869346  
Эл.почта: valdispaulins@inbox.lv



I-XII 6 2



**12** VB, гостевой дом  
Адрес: Atmosdas iela 17, Krāslava  
Тел. +371 26707745  
Эл.почта: valijabutane@tvnet.lv



I-XII 8 3



**13** "Ziedu pasaule",  
три отдельные апартаменты  
Адрес: Amatnieku iela 18, Krāslava  
Тел. +371 28202637  
Эл.почта: poldor@inbox.lv



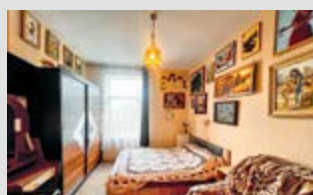
I-XII 11 3



**14** "Zīve", гостевой дом  
Адрес: Pārceļtuves iela 14, Krāslava  
Тел. +371 29185835  
Эл.почта: vm\_zive@inbox.lv



I-XII 19 9 brokastis



**15** "Žanna",  
апартаменты (квартира)  
Адрес: Raiņa iela 8-8, Krāslava  
Тел. +371 25633636



I-XII 2 1





Ночлег в Дагде



**16 "Bitites",** апартаменты

Адрес: Ludzas iela 7, Dagda  
Тел.: +371 28380813, +371 29148993  
Эл.почта: [everita19@inbox.lv](mailto:everita19@inbox.lv)



I–XII

6

2



**17 Гостиница Латгальского  
индустриального техникума**

Адрес: Brīvības iela 3, Dagda  
Тел.: +371 28684546, +371 26706303  
Эл.почта: [dagda@lint.lv](mailto:dagda@lint.lv)



I–XII

100

50



**18 "Uz salas",**  
глемпинг на острове Дагдского озера

Парковка: Jelgavas iela 10, Dagda  
Тел. +371 28214800  
Эл.почта: [uzsalas@gmail.com](mailto:uzsalas@gmail.com), [www.uzsalas.lv](http://www.uzsalas.lv)



VI–VIII

12

6 divvietīgas teltis

Комплексы отдыха (< 14 мест, < 3 домов)



**19 "Adamova",** на излучинах  
Даугавы возле Краславы

Адрес: Strautmale, Adamova,  
Ūdrišu pagasts  
Тел. +371 24844400



Эл.почта: [kempingsadamova@gmail.com](mailto:kempingsadamova@gmail.com)  
[www.adamova.lv](http://www.adamova.lv)

Предлагает 5 домиков – кемпингов (6 мест в каждом) и 2 палатки глемпинга (двухместная и шестиместная), главный дом с различными возможностями для отдыха и СПА зоной.



I–XII

40

24

8



**23 Конный двор "Klajumi"**

Адрес: Karplava, Karplavas pagasts  
Тел. +371 29472638  
Эл.почта: [ilze.stabulniece@inbox.lv](mailto:ilze.stabulniece@inbox.lv)  
[www.klajumi.lv](http://www.klajumi.lv)

В предложении 4 дома: домик "Klajumi" (5 мест), "Кемпери" (8 мест + 3 дополнительных), "Ganiņi" (6 мест + 2 дополнительных), "Krausti" (4 места + 2 дополнительных).



I–XII

23

18



**20 "Dridži"**  
на берегу озера Дридзис

Адрес: Pamales, Skaistas pagasts  
Тел. +371 29441221  
Эл.почта: [dridzi@inbox.lv](mailto:dridzi@inbox.lv)

В предложении 4 дома: в одном доме 22 места, во втором – 6 мест, в третьем и четвертом по 4 места.



V–IX

36

2

2



**24 "Lejasmalas"**  
на берегу озера Леяс

Адрес: Šķīpi, Aulejas pagasts  
Тел. +371 29139680  
Эл.почта: [info@lejasmalas.lv](mailto:info@lejasmalas.lv)  
[www.lejasmalas.viss.lv](http://www.lejasmalas.viss.lv)

В предложении 2 гостевых дома – "Pingvīns" (70 мест) и "Mazais gonis" (70 мест) и 3 коттеджа – "Дом на острове Анны" (5 мест), "Дом на острове Артура" (5 мест), "Речной дом" (8 мест).



I–XII

158



**21 "ELLA.KO"**

Адрес: Zemkalni, Siloņi,  
Kalniešu pagasts  
Тел.: +371 28460231, +371 20208886  
Эл.почта: [ella.ko@inbox.lv](mailto:ella.ko@inbox.lv)

В предложении 3 дома: банный дом (сезон: I–XII, 10 мест) и 2 кемпинга (сезон: V–IX, в каждом по 7 мест).



I–XII

24



**25 "Locu sala"**  
на полуострове озера Царманис

Адрес: Loci, Grāveru pagasts  
Тел. +371 29387073  
+371 29430566 (только WhatsApp)  
Эл.почта: [info@locusala.lv](mailto:info@locusala.lv)  
[www.locusala.lv](http://www.locusala.lv)

На полуострове создана тропа для прогулок с мостиками, местами для купания и рыбалки.

В предложении 5 домов: 16 мест, 14 мест, 5 мест, 4 места и 6 мест.



I–XII

45



**22 "Ezezers"**  
на берегу озера Эжезерс

Адрес: Krūmiņi, Andzeļu pagasts  
Тел. +371 25900500  
Эл.почта: [info@ezezers.lv](mailto:info@ezezers.lv)  
[www.ezezers.lv](http://www.ezezers.lv)

В предложении 9 домов: коттедж (сезон: I–XII, 8 мест) и 8 кемпингов (сезон: V–XI, в каждом по 3 места).



I–XII

32

3



6



**26 "Pazust Latgale"**  
на берегу озера Илдзас

Адрес: Bogdāni, Skaistas pagasts  
Тел. +371 26433363  
Эл.почта: [inga@pazustlatgale.lv](mailto:inga@pazustlatgale.lv)  
[www.pazustlatgale.lv](http://www.pazustlatgale.lv)

В предложении 4 дома (в каждом – 4 места).



V–IX

16



## Комплексы отдыха (&lt; 14 мест, &lt; 3 домов)



### 27 "Pie Okras ezera"

на берегу озера Окрас

Адрес: Vecokra, Andrupenes pagasts  
Тел.: +371 26473072, +371 25428150  
В предложении 2 дома: в первом доме – 14 мест, во втором – 12 мест.



V-IX 26



### 28 "Rāmuļi"

на берегу озера Язинка

Адрес: Grāveru pagasts  
Тел. +371 29218267  
Эл. почта: [inforamuli@gmail.com](mailto:inforamuli@gmail.com)  
[www.ramuli.com](http://www.ramuli.com)

В предложении 3 дома: 2 дома (в каждом 4 места) и 1 дом (6 мест).



I-XII 14



### 29 "Atpūta Sprogās"

на берегу озера Жугра

Адрес: Malka, Andrupenes pagasts  
Тел. +371 26568309  
Эл. почта: [kalnasprogas@inbox.lv](mailto:kalnasprogas@inbox.lv)  
[www.atputaspogas.lv](http://www.atputaspogas.lv)

В предложении 3 дома:  
«Kalna Sprogas» (10 мест),  
«Sprogas» (6 мест),  
и «Līča Sprogas» (5 мест).



I-XII 21



### 30 "Starp debesīm un zemi"

Адрес: Bartkeviči, Ūdrīšu pagasts  
Тел.: +371 26172091, +371 29168156  
Эл. почта: [starpdebesimuzemi@gmail.com](mailto:starpdebesimuzemi@gmail.com)  
[www.starpdebesimuzemi.lv](http://www.starpdebesimuzemi.lv)

В предложении 3 дома: 1 дом (14 мест) и 2 дома (в каждом 4 места).



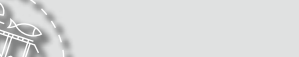
V-IX 22



2



10



B.



### 31 "Šalkoņi"

на берегу озера Язинка

Адрес: Šalkoņi, Grāveru pagasts  
Тел. +371 29276543  
Эл. почта: [shalkonji@gmail.com](mailto:shalkonji@gmail.com)  
<https://ej.uz/Jazinka1> <https://ej.uz/Jazinka3>  
<https://ej.uz/Jazinka2> <https://ej.uz/Jazinka4>



V-X 20



В предложении 4 дома (в каждом 5 мест). Минимальная резервация – 2 ночи.



## Гостевые дома (&lt; 5 комнат)



### 32 "Arkādija"

на берегу Даугавы

Адрес: Arkādijas, Kaplavas pagasts  
Тел. +371 27006998  
Эл. почта: [arkadija.kraslava@inbox.lv](mailto:arkadija.kraslava@inbox.lv)



I-XII 19 (V-IX) 7/4

9 (I-XII)



Elektro auto uzlādes punkts



### 33 "Bekiški"

на берегу озера Илзас Геранимовас

Адрес: Mednieki, Kastulīnas pagasts  
Тел.: +371 29464952, +371 29175291  
Эл. почта: [mamairina@inbox.lv](mailto:mamairina@inbox.lv)



V-IX 40 5

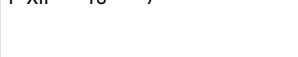


### 34 "Ezerkalns"

Адрес: Ezerkalns, Krāslavas pagasts  
Тел. +371 28113805  
Эл. почта: [ezerkalnamaja@gmail.com](mailto:ezerkalnamaja@gmail.com)



I-XII 18 7



### 35 "Jaunakmeņi"

вилла на берегу озера Илзас Геранимовас

Адрес: Nīkītiški, Kastulīnas pagasts  
Тел. +371 29373742  
Эл. почта: [info@golvad.lv](mailto:info@golvad.lv)  
[www.golvad.lv](http://www.golvad.lv)

Предлагаются 2 гостевых дома:  
Jaunakmeņi - Villa (10 мест - 4 спальни, 8 кроватей, 5 ванных комнат) и  
Jaunakmeņi - Pirts (4 места - 2 спальни, 4 кровати, 1 ванная комната).



I-XII 14 6



9



B.



### 36 "Lejas Ezersētas"

на берегу озера Ужуню

Адрес: Lejas Ezersētas, Andrupenes pagasts  
Тел. +371 29423246  
Эл. почта: [agrita15@inbox.lv](mailto:agrita15@inbox.lv)  
[www.lejasezersetas.viss.lv](http://www.lejasezersetas.viss.lv)



I-XII 15 5



Возможны 40 дополнительных мест на матрасах.



### 37 "Obīteļs"

на берегу реки Нарута

Адрес: Andzeļu pagasts  
Тел.: +371 26004040, +371 29354185  
Эл. почта: [raznasperle@gmail.com](mailto:raznasperle@gmail.com)



I-XII 30



9



B.



B.

Гостевые дома (< 5 комнат)



**38** "Papeles" на берегу озера Эжезерс

Адрес: Ezernieki, Ezernieku pagasts  
Тел. +371 26127161  
Эл. почта: [papeles@inbox.lv](mailto:papeles@inbox.lv)  
[aldona.trubovicha@gmail.com](mailto:aldona.trubovicha@gmail.com)



V-XII



18



6



**39** "Pīlādži" на берегу озера Болта

Адрес: Mīglāni, Krāslavas pagasts  
Тел. +371 29409746  
Эл. почта: [vklescin@gmail.com](mailto:vklescin@gmail.com)



V-IX



20



5



**40** "Senču muiža"

Адрес: Andrupene  
Тел. +371 28670528  
Эл. почта: [sencumuiza@inbox.lv](mailto:sencumuiza@inbox.lv)  
Предлагаются 2 дома, в том числе поместье с 42 спальными местами и банкетным залом на 70 человек и клеть на 6 спальных мест (3 номера).



I-XII



48



Коттеджи и сельские дома (от 2 до 7 спальных мест)



**41** ALPA на берегу озера Гарайс

Адрес: Berjozki, Piedrujas pagasts  
Тел. +371 27044145  
Эл. почта: [ra321@inbox.lv](mailto:ra321@inbox.lv)



IV-X 7 2



**42** "Bērzkalns"

Адрес: Atgoņiški, Kalmiešu pagasts  
Тел. +371 26202829  
Эл. почта: [vikmaz@inbox.lv](mailto:vikmaz@inbox.lv)



V-IX 7 2



**43** "Dimperi"

Адрес: Vecokra, Andrupenes pagasts  
Тел.: +371 26160654, +371 29572728  
Эл. почта: [brokaneolga@gmail.com](mailto:brokaneolga@gmail.com)



I-XII 3 2

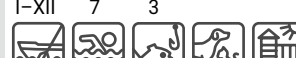


**44** "Dinary" на берегу Дагдского озера

Адрес: Dinari, Alženova, Dagdas pagasts  
Тел. +371 26790371



I-XII 7 3



**45** "Grantiņi" на берегу озера Аксеновас

Адрес: Nikucki, Šķeltovas pagasts  
Тел. +371 27014086  
Эл. почта: [varslavane15@inbox.lv](mailto:varslavane15@inbox.lv)



V-IX 6 2 2



**46** "Langino Land" на берегу озера Илзас Геранимовас

Адрес: Ogurecka, Kastulīnas pagasts  
Тел. +371 29633424  
Эл. почта: [langino2@inbox.lv](mailto:langino2@inbox.lv)  
Одна одноместная и две двухместные кровати.



V-XI 3 1



**47** "Dīva dorzi" на берегу озера Ардавас

Адрес: Kombuļu pagasts, Lielie Unguri  
Тел. +371 29112684  
Эл. почта: [divadorzi@inbox.lv](mailto:divadorzi@inbox.lv)



V-IX 6 3



**48** "Niedres" на берегу озера Опса

Адрес: Rabši, Dagdas pagasts  
Тел. +371 25960309  
Эл. почта: [puzniksarmands@inbox.lv](mailto:puzniksarmands@inbox.lv)



I-XII 6 2



**49** "Oāze" на берегу озера Скайстас

Адрес: Krāslavas pagasts  
Тел. +371 26111983  
Эл. почта: [alexeyor@gmail.com](mailto:alexeyor@gmail.com)



I-XII 7 3



**50** "Pie Annīņas"

Адрес: Cimoskas, 4. līnija 1, Krāslavas pagasts  
Тел. +371 27034199  
Эл. почта: [artur123455@inbox.lv](mailto:artur123455@inbox.lv)



VI-IX 4 1



**51** "Pie Sīvera" на берегу озера Сиверс

Адрес: Plotie, Aulejas pagasts  
Тел. +371 29465429  
Эл. почта: [idzalbite@inbox.lv](mailto:idzalbite@inbox.lv)



V-X 5 2



**52** "Siguldas"

Адрес: Loci, Svairiņu pagasts  
Тел. +371 28394190



V-IX 6 3



## Коттеджи и сельские дома (от 2 до 7 спальных мест)


**53** "Saliņas"  
на берегу пруда

Адрес: sādža "Baloži",  
Kombuļu pagasts  
Тел. +371 22837176  
E-pasts: oskarins-5@inbox.lv


**54** "Skerškāni"  
недалеко от Даугавы

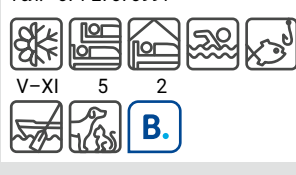
Адрес: Ūdrišu pagasts  
Тел.: +371 29195745, +371 28285149  
E-pasts: aivars007@inbox.lv


**55** "Tūjas" возле пруда

Адрес: Kalna iela 13, Augstkalne,  
Ūdrišu pagasts  
Тел. +371 25454190  
E-pasts: everita19@inbox.lv


**56** "Valterkrasti"  
на берегу озера Илзас  
Геранимовас

Адрес: Valteri, Ogurecka,  
Kastuļinas pagasts  
Тел. +371 27878991


**57** "Zvejnieku muiža"  
на берегу озера Царманис

Адрес: Ostrova, Grāveru pagasts  
Тел. +371 29419159  
E-pasts: sve@apollo.lv


**58** "Zundi"  
на берегу озера Зунду

Адрес: Zundi, Andrupenes pagasts  
Тел.: +371 26359568, +371 29134246  
E-pasts: aijaivaicule@inbox.lv



## Коттеджи (от 8 до 10 спальных мест)


**59** "Brīnumi"

Адрес: Pukjāni, Ūdrišu pagasts  
Тел. +371 26324266,  
+371 22000355  
E-pasts: viesumaja.brinumi@inbox.lv


**60** LOST IN LATGALE  
дом "Auriņi" и Sauna House

Адрес: Kropiškās, Kombuļu pagasts  
Тел. +371 26144293  
E-pasts: raisa-1@inbox.lv,  
lostinlatgale@gmail.com


**61** "Drūjas kalni"  
на берегу озера Леяс

Адрес: Drūjas kalni, Kalviši,  
Aulejas pagasts  
Тел. +371 26360796  
E-pasts: irena.pudnika@inbox.lv


**62** "Karina Home"

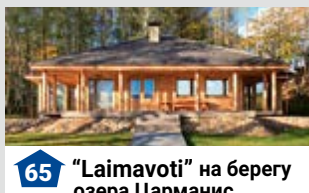
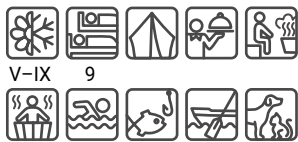
Адрес: Ilzas iela 14, Priežmale,  
Kastuļinas pagasts  
Тел. +371 26198637  
E-pasts: karinastiv@inbox.lv  
www.karinahome.lv


**63** "Keiši" на берегу  
Дагдского озера

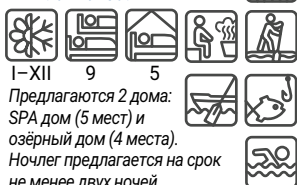
Адрес: Rožmaliņas, Alženova,  
Dagdas pagasts  
Тел. +371 26374308  
E-pasts: keishi.pirts@inbox.lv


**64** "Kurkuliši" на берегу  
озера Дридзис

Адрес: "Malaines", Tarpciški,  
Skaistas pagasts  
Тел. + 371 29397219  
E-pasts: malaine@inbox.lv


**65** "Laimavoti" на берегу  
озера Царманис

Адрес: Kalviši, Aulejas pagasts  
Тел. +371 27559999, +371 26554417,  
+371 29212885  
E-pasts: info@laimavoti.lv  
www.laimavoti.lv



Предлагаются 2 дома:  
SPA дом (5 мест) и  
озёрный дом (4 места).  
Ночлег предлагается на срок  
не менее двух ночей.


**66** "Līdakas"

Адрес: Ogurecka,  
Kastuļinas pagasts  
Тел. +371 29204423  
E-pasts: olga.stole@gmail.com



Коттеджи и сельские дома (от 8 до 10 спальных мест)



**67** "Patmalas" у реки Скайстас **B.**

Адрес: Baltiņi, Krāslavas pagasts  
Тел.: +371 28232729, +371 26900530  
E-pasts: [zs.gliemji@inbox.lv](mailto:zs.gliemji@inbox.lv)



I-XII 8 2  
Atrodas senu ūdenszirnauvā ēkā



**68** "Ostrova"

Адрес: Kumalāni, Kastuļinas pagasts  
Тел.: +371 27039589, +371 29813432  
E-pasts: [georgijgorbunov@inbox.lv](mailto:georgijgorbunov@inbox.lv)



V-IX 8 2



**69** "Ritas" на берегу озера Церпс

Адрес: Ķerpinski, Aulejas pagasts  
Тел. +371 29425895  
E-pasts: [inese.amara@gmail.com](mailto:inese.amara@gmail.com)



V-IX 7 2



**70** "Runčuki" на берегу озера Оловецас

Адрес: Olovesa, Andrupenes pagasts  
Тел.: +371 28375881, +371 29364881  
E-pasts: [runcuksira@inbox.lv](mailto:runcuksira@inbox.lv)



V-IX 10 2



**71** "Saulgoze" на берегу озера Илджа

Адрес: Perveliški, Konstantinovas pagasts  
Тел.: +371 29912646, +371 26737507  
E-pasts: [saulgozeg@inbox.lv](mailto:saulgozeg@inbox.lv)  
[www.saulgoze.lv](http://www.saulgoze.lv)



V-IX 10 1



**72** "Saullēkti ozolos" на берегу озера Эжезерс

Адрес: Ezernieki, Ezernieku pagasts  
Тел.: +371 27099907, +371 22312751  
E-pasts: [saullektiozolos@inbox.lv](mailto:saullektiozolos@inbox.lv)



I-XII 10 4



**74** "Tinēji"

Адрес: Beitāni, Dagdas pagasts  
Тел. +371 29112861  
E-pasts: [silvija-v@inbox.lv](mailto:silvija-v@inbox.lv)



V-IX 10 3



**73** Баня "Spārites" un Ezermāja **B.**

Адрес: Ģeraņimova, Kastuļinas pagasts  
Тел. +371 29437987  
E-pasts: [info@sparites.lv](mailto:info@sparites.lv)  
[www.sparites.lv](http://www.sparites.lv)

Предлагается дом "Spārites" (8 мест, 2 спальни) и баня "Spārites" (6 мест).



I-XII 14 3



**75** "Tūjas 2" возле пруда

Адрес: Ignatova, Augstkalne, Ūdrišu pagasts  
Тел. +371 28380813  
E-pasts: [everita19@inbox.lv](mailto:everita19@inbox.lv)



I-XII 13 2 **B.**



**76** "Vucini" на берегу озера Центра

Адрес: Vucini, Andzeļu pagasts  
Тел. +371 26489630  
E-pasts: [aivars-v@inbox.lv](mailto:aivars-v@inbox.lv)



IV-XI 8 2 **B.**



**77** "Zariņi" на берегу озера Скайстас

Адрес: Gribuļi, Skaistas pagasts  
Тел. +371 28843199  
E-pasts: [ilmarsisaks@inbox.lv](mailto:ilmarsisaks@inbox.lv)



V-XI 9 2 **B.**

Коттеджи (от 11 до 30 спальных мест)



**78** "Gliemji" возле мельничного пруда **B.**

Адрес: Baltiņi, Krāslavas pagasts  
Тел. +371 28232729  
E-pasts: [zs.gliemji@inbox.lv](mailto:zs.gliemji@inbox.lv)



I-XII 16 2 **B.**



**79** "Ezersētas" на берегу озера Ужуню

Адрес: Ezersētas, Kastuļinas pagasts  
Тел.: +371 29166259, +371 29194748  
E-pasts: [ezersetas@inbox.lv](mailto:ezersetas@inbox.lv)  
[www.laivaslatgale.lv](http://www.laivaslatgale.lv)  
[www.ezersetas.lv](http://www.ezersetas.lv)



I-XII 19

## Коттеджи (от 11 до 30 спальных мест)


**80 "Ezerkalns"**  
на берегу озера Гарайс

Адрес: Robežnieku pagasts  
Тел. +371 26493856, +371 29410893  
Эл. почта: irena652@inbox.lv



V-IX 20 5


**81 "Mežābeles"**  
на берегу озера Дридзис

Адрес: Ķencūpi, Skaistas pagasts  
Тел. +371 29492045  
Эл. почта: dr.krumpane@inbox.lv



V-IX 11 3


**82 "Pinti"** на берегу озера Оловецас

Адрес: "Ezeriēši", Grabova, Andrupenes pagasts  
Тел. +371 26410859  
Эл. почта: pinti@inbox.lv



V-IX 12 4


**84 "Sidari"**  
на берегу озера Церпс

Адрес: Sidari, Aulejas pagasts  
Тел. +371 26435282  
Эл. почта: sidarviesunams@gmail.com  
www.sidari.lv



V-X 14


**83 "Sapņu ģimenes muiža"**

Адрес: „Naimnieki”, Pleiki, Robežnieku pagasts  
Тел. +371 29678600  
Эл. почта: ilona\_volikova@inbox.lv  
Для отдыха предлагается здание поместья (20 мест, 4 спальни), коттедж (V-IX, 7 мест) и здание бани (3 спальных места).



I-XII 30 6


**85 "Skaistkalni"**  
на берегу озера Дридзис

Адрес: Orupi, Skaistas pagasts  
Тел. +371 26364243  
Эл. почта: dridzis67@inbox.lv



V-X 13


**86 "Skerškāni"**, летний дом недалеко от Даугавы

Адрес: Ūdrīšu pagasts  
Тел. +371 29195745, +371 28285149  
Эл. почта: aivars007@inbox.lv



V-IX 12



## Сельские дома


**87 "Anastasia"**

Адрес: Rogu mājas, Priezmale, Kastuļiņas pagasts  
Тел. +371 26264488  
Эл. почта: vadim226@inbox.lv



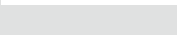
I-XII 10 3


**88 "Mežvīni"**

Адрес: Jaudzemi, Šķeltovas pagasts  
Тел. +371 29528218, +371 22105291  
Эл. почта: jaudzemi@inbox.lv



V-IX 8


**89 "Mileviči"** на берегу озера Эжезерс

Адрес: Ostavļāni, Ezernieku pagasts  
Тел. +371 26173801  
Эл. почта: milevich.anton@mail.ru



IV-X 8 3


**90 "Piekalne"**, мотель

Адрес: Silovi, Kalniešu pagasts  
Тел. +371 25633636

15 (V-IX) 5 (V-IX)  
3 (I-XII) 1 (I-XII)
**91 "Upes dižvietas"**  
на берегу Даугавы

Адрес: Ūdrīšu pagasts  
Тел. +371 29146034  
Эл. почта: upes.dizvietas@aol.com  
www.latvia-outdoor.eu



V-X 10 3



Работает магазин местной продукции


**92 "Piedruja"**

Адрес: Piedruja, Piedrujas pagasts  
Тел. +371 26357228  
Эл. почта: viesnicapiedruja@inbox.lv



I-XII 52 21

## Гостиница


**93 Boutique Hotel "Lielbornes muiža"**

Адрес: Lielborne, Salienas pagasts, Augšdaugavas novads  
Тел. +371 29284480  
Эл. почта: info@lielbornesmuiza.lv  
www.lielbornesmuiza.lv



I-XII 35 10



Кемпинги и глемпинги

**18** "Uz salas", глемпинг на берегу озера Дагдас

(см. информацию на 30 странице)  
Предлагает 6 двухместных палаток.



**19** "Adamova", кемпинг и глемпинг на излучинах Даугавы возле Краславы

(см. информацию на 31 странице)  
Предлагает 5 домиков - кемпингов (6 мест в каждом) и 2 глемпинг палатки (двухместная и шестиместная).

**94** "Siveri", кемпинг на берегу озера Сиверс



Адрес: Siveri, Kazinči, Skaistas pagasts  
Тел. +371 29278599  
Эл. почта: [campsiveri@gmail.com](mailto:campsiveri@gmail.com)  
[www.campsiveri.lv](http://www.campsiveri.lv)



**96** "Velo Latgale", глемпинг на берегу озера Саргавас

Адрес: Mazie Onzuli, Izvaltas pagasts  
Тел. +371 29536977  
Эл. почта: [glampingvelolatgale@gmail.com](mailto:glampingvelolatgale@gmail.com)  
[www.glampingvelolatgale.lv](http://www.glampingvelolatgale.lv)



**97** "Zemeņu krastiņi" на берегу озера Илзас Геранимовас

Адрес: Vortņiki, Kastūļinas pagasts  
Тел. +371 29185234  
Эл. почта: [anitaaglona@inbox.lv](mailto:anitaaglona@inbox.lv)  
[www.zemenukrastini.viss.lv](http://www.zemenukrastini.viss.lv)

В предложении 6 небольших домов: 2 двухместных дома, 2 четырёхместных, семиместный и шестиместный дом.



**22** "Ežezers", кемпинг на берегу озера Эжезерс

(см. информацию на 31 странице)  
Предлагает 8 домиков - кемпингов (3 места в каждом).



**95** "Sīvera krasts" место отдыха на берегу озера Сиверс

Адрес: "Auziņas", Mateji, Aulejaspagasts  
Тел. +371 29864427



Обозначения

	Сезон		Питание		Верховая езда		Игровая площадка для детей
	Число комнат		Помещение для торжеств		Пляж		Дружественное место для отдыха с домашними животными
	Количество мест		Баня		Рыбалка		Доступно онлайн бронирование на сайте <a href="http://www.booking.com">www.booking.com</a>
	Палаточные места		Кубл на открытом воздухе		Аренда лодок		Является членом сети Латгальского кулинарного наследия
	Подключение для трейлеров		Аренда велосипедов		SUP доски		

Полезная информация

Важно соблюдать

Краславский край находится в приграничной зоне, поэтому в приграничных волостях – Пиедруйской, Индрской, Каплавской, Шкяунской, Берзиньской и Кеповской, при себе необходимо иметь документ, удостоверяющий личность. В соответствии с правилами Кабинета министров вдоль внешней сухопутной границы Латвийской Республики установлена пограничная полоса шириной не более 2 километров. Лицам в возрасте 15 лет и старше при пребывании в приграничной зоне требуется специальный пропуск, выдаваемый Государственной пограничной службой. Находясь в приграничной зоне, пропуск необходимо

предъявить вместе с документом, удостоверяющим личность (паспорт или удостоверение личности). Специальный пропуск можно запросить и получить с помощью электронной услуги на едином портале услуг [www.latvija.lv](http://www.latvija.lv) или обратившись в любое структурное подразделение Государственной пограничной службы. В случае неясности порядка оформления и получения спецпропусков в приграничную зону, Вы можете позвонить по круглосуточному информационному телефону +371 67075616. Во время чрезвычайной ситуации на латвийско-белорусской границе Государственная пограничная служба пропуска не выдает.

Сувениры

**Общество "Центр кулинарного наследия Краславского края"**  
Тел. +371 26395176  
(замковый комплекс графов Плятеров)  
Pils iela 2, Krāslava

**Краславский центр ремесленничества**  
Тел. +371 26348344  
(замковый комплекс графов Плятеров)  
Pils iela 10, Krāslava

**Мастерская художницы Майи Шульги**  
Тел. +371 26925821  
Studentu iela 5, Krāslava

**Магазин "Dāvanas"**  
18. novembra laukums 1, Krāslava

**Дагдский пункт туристической информации**  
Тел. +371 25727379  
Skolas iela 6, Dagda

**Диана Поляка**  
Латвийские куклы "Tautu meita", брелки, детские пледы. Ручная работа.  
Тел. +371 25980843  
Skolas iela 6, Dagda

**Фотосалон "Minolta"**  
Тел. +371 29906624,  
Daugavpils iela 8, Dagda

Транспортное сообщение

**Краславская автостанция**  
Rīgas iela 55, Krāslava, +371 22331828

**Дагдская автостанция**  
Daugavpils iela 6, Dagda, +371 22331616

**Каждый день курсирует поезд**  
Рига (отбытие в 16:31) – Краслава (прибытие в 19:47).  
Подробная информация о транспортном сообщении на сайте [www.1188.lv/satiksme](http://www.1188.lv/satiksme).

**Услуги такси**  
IK N. Adahovskis  
Тел. +371 29454192



## Самоуправление Краславского края

Rīgas iela 51, Krāslava

Тел. +371 656 24383

[dome@kraslava.lv](mailto:dome@kraslava.lv), [www.kraslava.lv](http://www.kraslava.lv)



## Центр туристической информации Краславского края

Pils iela 2, Krāslava

(в замковом комплексе графов Плятеров)

Тел.: +371 656 22201, +371 29376090

[tic@kraslava.lv](mailto:tic@kraslava.lv), [www.visitkraslava.com](http://www.visitkraslava.com)

Бесплатная туристическая информация, услуги гида, разработка маршрутов, помещение для семинаров.

### Время работы:

**В летний сезон** (с 15 мая по 15 сентября):

каждый день с 9.30 до 18.00

**Вне сезона** (с 16 сентября по 14 мая):

В рабочие дни: 8.45 – 17.15;

суббота: 10.00 – 15.00;

воскресенье – выходной.



## Дагдский пункт туристической информации

Skolas iela 6, Dagda

Тел. +371 25727379

[tic.dagda@kraslava.lv](mailto:tic.dagda@kraslava.lv)

Бесплатная туристическая информация, услуги гида, разработка маршрутов, прокат велоинвентаря и инвентаря для скандинавской ходьбы.

### Время работы:

**В летний сезон** (с 15 мая по 15 сентября):

в рабочие дни с 9.00 до 17.00;

в субботу с 9.00 до 14.00

**Вне сезона** (с 16 сентября по 14 мая):

в рабочие дни с 8.30 до 17.00

В нерабочее время и по выходным: удаленно, позвонив по телефону или отправив сообщение на электронную почту.



Krāslavas TIC



kraslavas\_tic



kraslavas\_tic



Krāslavas novada  
Tūrisma informācijas centrs



**Издатель:** управление культуры и туризма Краславского края

**Материал подготовил:** центр туристической информации Краславского края, 2025

Использованы фотографии из архивов Краславского краевого музея, центра туристической информации Краславского края, Дагдского пункта туристической информации, а также из фотоархива предпринимателей туристической отрасли.

Автор фотографий обложки: Пётр Муран